

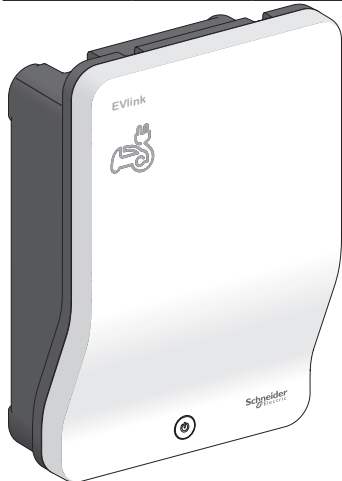
**EVlink Wallbox Plus - EVH3S3P02K - EVH3S7P02K - EVH3S11P02K - EVH3S22P02K
EVH3S3P04K - EVH3S7P04K - EVH3S11P04K - EVH3S22P04K**

- en** Installation Guide
- fr** Guide d'installation
- de** Installationshandbuch
- no** Installasjonsguide



PHA92084-08

i	www.se.com/en/download/
sv	Installationsguide
es	Guía de instalación
nl	Installatiegids
it	Guida di installazione
PHA92086	



The service instruction must be observed throughout the product life time.

PLEASE NOTE

- The installation, use, repair and maintenance of the electrical equipment must be carried out by qualified personnel only.
- This device should not be installed if, when unpacking it, you observe that it is damaged.
- Schneider Electric disclaims all liability in the event of non-compliance with the service instructions in this document and in the documents to which it refers.
- All applicable local, regional and national regulations must be complied with during the installation and use of this device.
- This equipment must not be installed if you observe that it is damaged while unpacking.
- This equipment cannot be used to control the room ventilation upon request from the vehicle.
- Vehicle adapters and extension cords cannot be used on cables or plug sockets.

Les instructions de service contenues dans le présent document doivent être respectées tout au long de la durée de vie du produit.

REMARQUE IMPORTANTE

- L'installation, l'utilisation, la réparation et l'entretien du matériel électrique doivent être effectués uniquement par du personnel qualifié.
- Ce matériel ne doit pas être installé si, lors du déballage, vous observez qu'il est endommagé.
- Schneider Electric décline toute responsabilité en cas de non-respect des instructions de service contenues dans le présent document et dans les documents auxquels il se réfère.
- Toutes les réglementations locales, régionales et nationales applicables doivent être respectées lors de l'installation et de l'utilisation de ce matériel
- Cet appareil ne doit pas être installé si vous constatez lors du déballage qu'il est endommagé.
- Les adaptateurs de véhicules et les cordons prolongateurs ne peuvent pas être utilisés ni sur les câbles ni sur les socles de prise.
- Cet appareil ne permet pas de commander la ventilation du local sur demande du véhicule.

Die hier vorliegenden Bedienungsanleitungen sind während der gesamten Lebensdauer des Produkts einzuhalten.

WICHTIGER HINWEIS

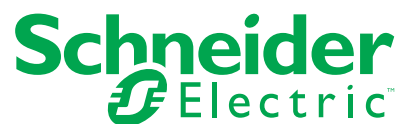
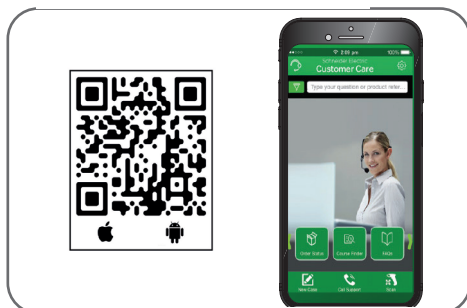
- Einbau, Verwendung, Instandsetzung und Wartung des elektrischen Gerätes sind ausschließlich qualifizierten Fachkräften vorbehalten.
- Das Gerät darf nicht installiert werden, wenn beim Auspacken Mängel festgestellt werden.
- Schneider Electric haftet nicht bei Nichteinhaltung der hier und in den aufgeführten Referenzunterlagen vorliegenden Betriebsanleitungen.
- Alle lokalen, regionalen und landesspezifischen Vorschriften für Einbau und Verwendung dieses Gerätes sind einzuhalten.
- Fahrzeug- bzw. Steckeradapter sowie Verlängerungskabel können nicht verwendet werden
- Dieses Gerät ermöglicht nicht die Steuerung der Raumlüftung auf
- Fahrzeug- bzw. Steckeradapter sowie Verlängerungskabel können nicht verwendet werden

Bruksinstruksjonene i dette dokumentet skal overholdes under hele produktets levetid.

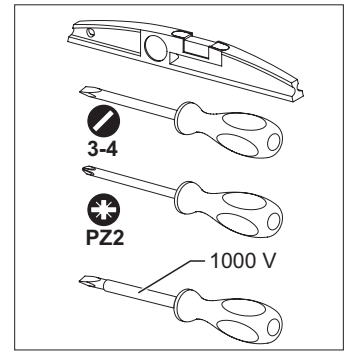
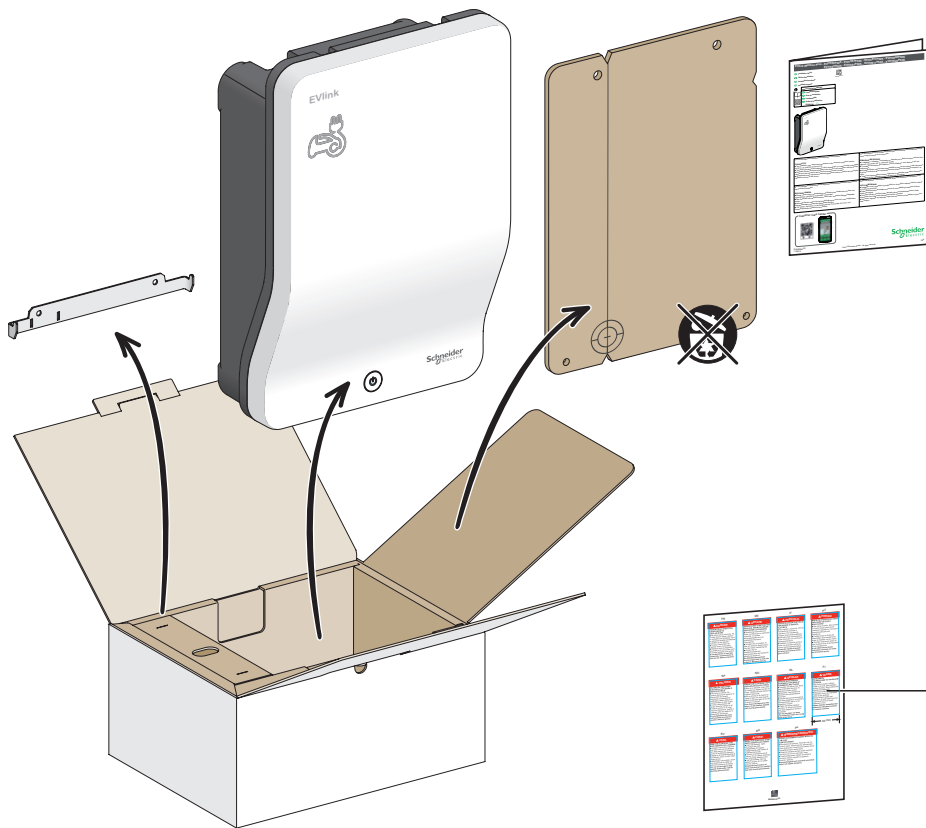
VIKTIG BEMERKNING

- Installasjon, bruk, reparasjon og vedlikehold av alt elektrisk materiell skal kun utføres av kvalifisert personale.
- Dette materiell skal ikke installeres dersom du ved utpakking konstaterer at det er defekt eller skadet.
- Schneider Electric kan ikke holdes ansvarlig dersom bruksinstruksjonene i dette dokumentet eller i tilhørende dokumenter ikke blir overholdt.
- Alle lokale, regionale og nasjonale regler skal overholdes ved installasjon og bruk av dette utstyret.
- Adaptere og skjøteledninger skal ikke benyttes sammen med ladekabler eller ladeuttak.
- Apparatet kan ikke brukes til å betjene ventilasjonen av lokalet fra bilen.

Customer Care Center

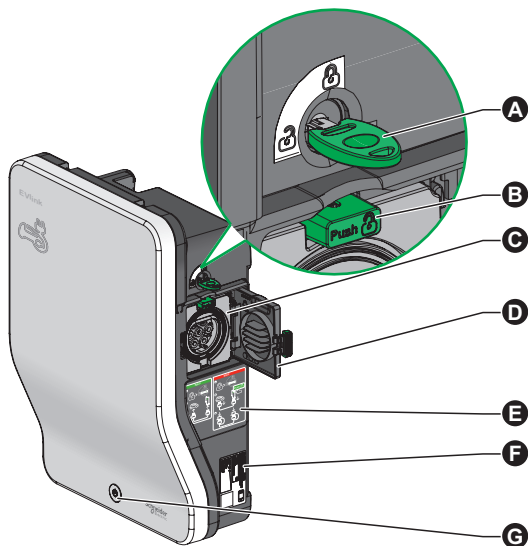


1 Contents / Contenu de la boîte / Inhalt / Innhold



en	Label with safety message to be affixed inside the charging station
fr	Étiquette avec message de sécurité à coller à l'intérieur de la borne de charge
de	Im Inneren der Ladestation anzubringender Aufkleber mit Sicherheitshinweisen
no	Etikett med advarsel som skal festes inne i ladestasjonen

2 Description / Description / Beschreibung / Beskrivelse



- en**
- A Locking the station with the key
 - B Plug unlocking button
 - C T2/ T2S Power socket Mode 3
 - D Power socket cover
 - E Instructions for use
 - F Product label
 - G Stop/Restart button and status indicator light

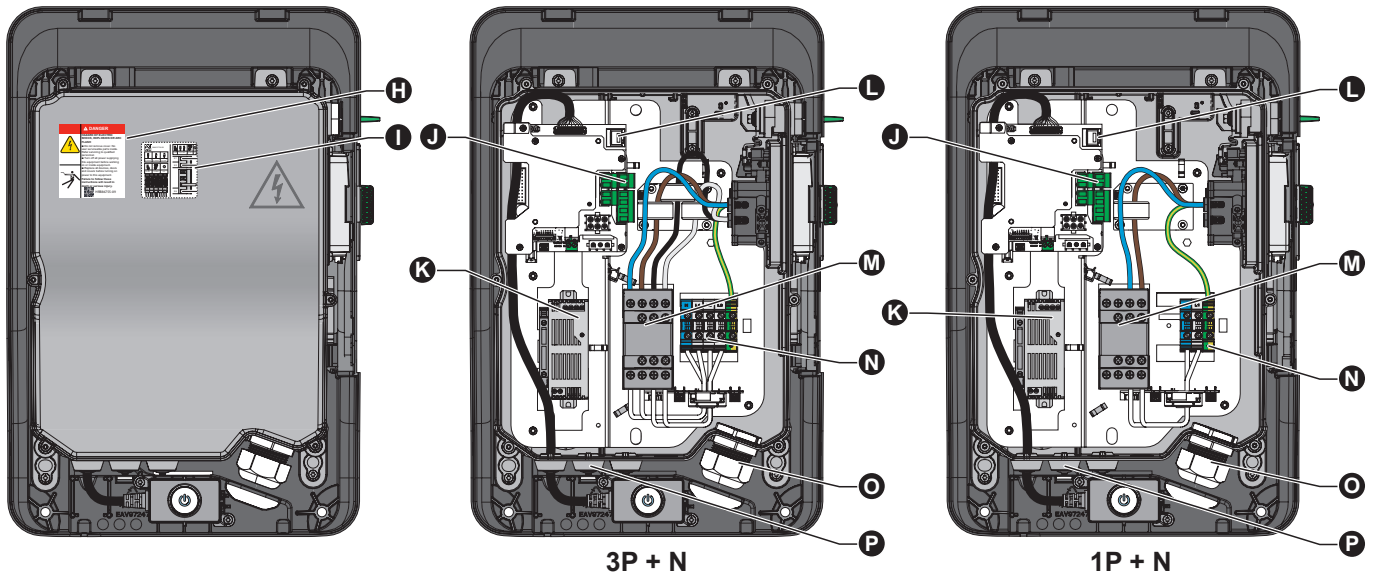
- de**
- A Sperrung der Ladestation per Schlüssel
 - B Taste zur Steckdosenentriegelung
 - C Steckdose T2 /T2S Mode 3
 - D Abdeckung der Steckdose
 - E Gebrauchsanweisungen
 - F Typenschild
 - G Stopp/Neustart-Taste und Status-LED-Anzeige

- fr**
- A Verrouillage de la borne par clé
 - B Bouton de déverrouillage de la prise
 - C Socle de prise T2/ T2S Mode 3
 - D Volet socle de prise
 - E Instructions d'utilisation
 - F Étiquette produit
 - G Bouton Arrêt/Redémarrage et voyant d'état

- no**
- A Låsing av stasjonen med nøkkel
 - B Knapp for opplåsing av uttaket
 - C Uttak T2 /T2S Mode 3
 - D Deksel til uttak
 - E Bruksanvisning
 - F Produktetikett
 - G Knapp for stopp/ny start og lys med statusindikator

- en** Note: Class 1 products are suitable for both indoor and outdoor use. The product is also suitable for use in restricted and non-restricted areas.
- fr** Note: Produits de classe 1 utilisables aussi bien en intérieur qu'extérieur. Le produit est également utilisable dans les zones d'accès limité ou non.
- de** Hinweis: Klasse 1 Produkte können sowohl im innen- als auch im Außenbereich eingesetzt werden. Das Produkt ist auch für den Einsatz in beschränkten und unbeschränkten Bereichen geeignet.
- no** Merk: Klasse 1-produkter er egnet for både innendørs og utendørs bruk. Het product is ook geschikt voor gebruik in beperkte en niet-beperkte gebieden.

2 Description / Description / Beschreibung / Beskrivelse



en

- Ⓜ Safety message for the access inside the charging station
- Ⓛ Wiring diagram inside the cover
- Ⓜ Control terminal block
- Ⓚ Power supply
- Ⓛ RJ45 only for manufacturer use
- Ⓜ Contactor
- Ⓝ Power terminal block
- Ⓞ Power cable input
- Ⓟ Option cable input (undervoltage release, deferred start / power limitation or TIC signal)

de

- Ⓜ Sicherheitshinweis über den Zugang zum Inneren der Ladestation
- Ⓛ Verdrahtungsschema in der Schutzabdeckung
- Ⓜ Klemmleiste für die Steuerungsleitungen (MNx-Fernsteuerung, zeitgesteuerte Aufladung oder Leistungsreduzierung)
- Ⓚ Spannungsversorgung für die Steuerungselektronik
- Ⓛ RJ45 nur für Herstellerzwecke
- Ⓜ Schütz
- Ⓝ Anschlussblock Versorgung (Leistung)
- Ⓞ Kabeldurchführung für die Hauptleitungen (Leistung)
- Ⓟ Kabeldurchführung für die Optionen (Unterspannungsauslösung, Anlaufverzögerung / Leistungsbegrenzung oder TIC-Signal)

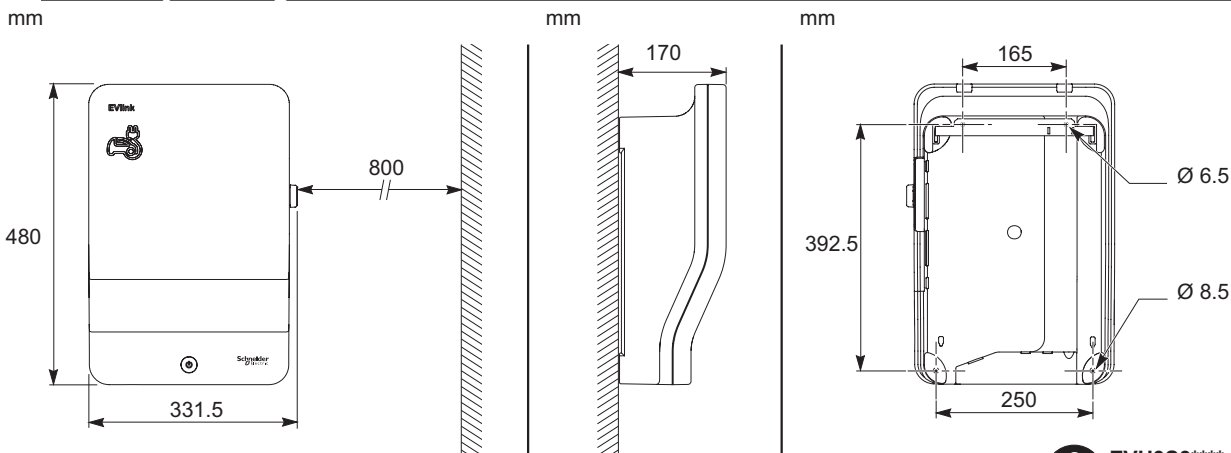
fr

- Ⓜ Message de sécurité pour l'accès à l'intérieur de la borne
- Ⓛ Schéma de raccordement situé à l'intérieur du capot
- Ⓜ Bloc de jonction de contrôle
- Ⓚ Alimentation
- Ⓛ RJ45 réservé à l'usage du constructeur
- Ⓜ Contacteur
- Ⓝ Bloc de jonction de puissance
- Ⓞ Entrée câble puissance
- Ⓟ Entrée câble des options (déclencheur à minimum de tension, départ différé / limitation de puissance ou signal TIC)

no

- Ⓜ Advarsel for fare forbundet med å åpne ladeboksen for tilgang inne i ladestasjonen
- Ⓛ Koblingskjema på innsiden av lokket
- Ⓜ Tilkoblingsklemmer for styring
- Ⓚ Intern strømforsyning
- Ⓛ RJ45 for service / firmware oppdatering
- Ⓜ Kontaktor
- Ⓝ Tilførselsklemmer
- Ⓞ Kabelinnføring
- Ⓟ Kabelinnføring for styrekabel (underspenningsutløser, forsinket start / effektbegrensning eller TIC-signal)

3 Dimensions and weight / Dimensions et poids / Abmessungen und Gewicht / Dimensjoner og vekt



EVH3S3****, EVH3S7****: 6.25 kg
EVH3S11****, EVH3S22****: 6.45 kg

4 Instructions and recommendations / Directives et recommandations / Richtlinien und Empfehlungen / Direktiver og anbefalinger

en Earthing system and ground resistance

- This device is only compatible with installations of TT, TN-S or TN-C-S type earthing system.
- IT: Compatible with single-phase IT networks. Some vehicles require the addition of an isolation transformer.

For three-phase IT networks, the addition of an isolation transformer is required. Some vehicles measure the ground resistance and cannot start charging if it exceeds a threshold. Refer to the vehicle technical documentation.

- For the installation to comply with requirements of EV Ready mark and ZE Ready label, the ground resistance must not exceed 100 Ω.
- The ground resistance must always be lower than the maximum value defined in the applicable electrical installation standards.

Electrical protections

	Rated charging power			
	3.7 kW	7.4 kW	11 kW	22 kW
Overcurrent protection	20 A 1-ph curve C	40 A 1-ph curve C	20 A 3-ph curve C	40 A 3-ph curve C
Residual Current Device	30 mA type B	30 mA type B	30 mA type B	30 mA type B

Recommendations

- An undervoltage release (MNx) controlled by the charging station must be installed to make it possible to activate the upstream circuit-breaker tripping.
- It is recommended to use the "Acti9 iID B type for EV" (commercial references: A9Z51225, A9Z51240, A9Z51440, A9Z51425). If not available in the country, it can be replaced with the "Acti9 iID B-SI type" (commercial references: A9Z61225, A9Z61240, A9Z61425, A9Z61440).
- It is recommended to use flexible cables for the power supply of the charging station.
- A surge arrester is recommended if the keraunic level in the region is high. Apply the local regulation when any.
- The determination of the protections and the section of the cables must be done in accordance with the local standards in force, using the following information and respecting the constraints of the electrical installation. In particular, the protection chosen must meet the requirements of IEC 61851-1 ed3.0 §13.3 by limiting the value of I^2t to 75,000A²s which can be provided by Schneider Electric protections from the Acti9 range fulfilling the function. "For more information about the protection devices to be used, please consult your Regional Sales Office. The protection models are provided for information only and Schneider Electric cannot be held responsible for them.

fr Résistance de terre et schéma de liaison à la terre

- Cet appareil est uniquement compatible avec les installations où le schéma de liaison à la terre est de type TT, TN-S ou TN-C-S.
- IT : Compatible avec les réseaux IT monophasés. Certains véhicules nécessitent l'ajout d'un transformateur d'isolement.

Pour les réseaux IT triphasés, l'ajout d'un transformateur d'isolement est nécessaire.

- Quelques véhicules mesurent la résistance de terre et peuvent ne pas démarrer la charge si elle est supérieure à un seuil. Se référer à la documentation technique du véhicule.
- Pour la conformité de l'installation aux exigences de la marque EV Ready et du label ZE Ready, la résistance de terre ne doit pas dépasser 100 Ω.
- La résistance de terre doit toujours être inférieure à la valeur maximale définie dans les normes d'installation électrique en vigueur.

Protections électriques

	Puissance de charge nominale			
	3,7 kW	7,4 kW	11 kW	22 kW
Protection contre les surintensités	20 A 1-ph courbe C	40 A 1-ph courbe C	20 A 3-ph courbe C	40 A 3-ph courbe C
Protection différentielle	30 mA type B	30 mA type B	30 mA type B	30 mA type B

Recommandations

- Un déclencheur à minimum de tension (MNx) commandé par la borne de charge doit être installé pour permettre d'activer le déclenchement du disjoncteur en amont.
- Il est recommandé d'utiliser le "Acti9 iID type B pour VE" (références commerciales : A9Z51225, A9Z51240, A9Z51440, A9Z51425). S'il n'est pas disponible dans le pays il peut être remplacé par le "Acti9 iID type B-SI" (références commerciales : A9Z61225, A9Z61240, A9Z61425, A9Z61440).
- Il est recommandé d'utiliser des câbles souples pour l'alimentation de la borne de charge.
- Un parafoudre est recommandé si le niveau kéraunique est élevé dans la région. Dans ce cas, appliquer la réglementation locale.
- La détermination des protections et la section des câbles se fera conformément aux normes locales en vigueur en utilisant les informations ci-contre et en respectant les contraintes de l'installation électrique. En particulier, la protection choisie doit satisfaire aux exigences de l'IEC 61851-1 ed3.0 §13.3 en limitant la valeur I^2t à 75 000A²s ce qui peut être assuré par des protections Schneider Electric de la gamme Acti9 remplissant la fonction. Pour plus d'informations sur les dispositifs de protection à utiliser, veuillez consulter votre bureau de vente régional. Les modèles de protection ne sont fournis qu'à titre indicatif et ne sauraient engager la responsabilité de Schneider Electric.

de Erdungssystem und Bodenwiderstand

- Dieses Gerät ist nur kompatibel mit Installationen, die einem Erdungssystem des Typs TT, TN-S oder TN-C-S entsprechen.
- IT: Kompatibel mit einphasigen IT-Netzen. Bei einigen Fahrzeugen muss zusätzlich ein Trenntransformator erforderlich sein.

Für dreiphasige IT-Netze ist die Ergänzung durch einen Trenntransformator erforderlich.

- Einige Fahrzeuge erfassen den Erdungswiderstand und können bei Überschreitung eines bestimmten Grenzwerts nicht geladen werden.

Bitte beachten Sie die technischen Fahrzeugunterlagen

- Wenn die Installation die Erfordernisse gemäß EV Ready Standard und ZE Ready erfüllen soll, darf der Erdungswiderstand nicht größer als 100 Ω sein.
- Der Bodenwiderstand muss grundsätzlich unter dem in den geltenden Installationsvorschriften angegebenen Höchstwert liegen.

Elektrische Schutzmaßnahmen

	Nennladeleistung			
	3,7 kW	7,4 kW	11 kW	22 kW
Überstromschutz	20 A 1 Ph. Kennlinie C	40 A 1 Ph. Kennlinie C	20 A 3 Ph. Kennlinie C	40 A 3 Ph. Kennlinie C
Fehlerstromschutz	30 mA Typ B	30 mA Typ B	30 mA Typ B	30 mA Typ B

Empfehlungen

- Ein von der Ladestation gesteuerter Unterspannungsauslöser (MNx) muss installiert werden, um den vorgeschalteten Schutzschalter auszulösen.
- Es wird empfohlen, den Typ "Acti9 iID B für EV" zu verwenden (Bestellreferenzen: A9Z51225, A9Z51240, A9Z51440, A9Z51425). Wenn im Land nicht verfügbar, kann der Typ „Acti9 iID B-SI“ eingesetzt werden (Bestellreferenzen: A9Z61225, A9Z61240, A9Z61425, A9Z61440).
- Für die Stromversorgung der Ladestation empfiehlt sich der Einsatz flexibler Leitungen.
- Ein Überspannungsableiter sollte eingebaut werden, wenn der keranische Pegel in der Region hoch ist. Die eventuell lokal geltenden Vorschriften sind einzuhalten.
- Die Dimensionierung der Schutzgeräte sowie des Kabelquerschnitts muss in Übereinstimmung mit den geltenden lokalen Normen, unter Verwendung der nachfolgenden Informationen und unter Berücksichtigung der Insbesondere muss der gewählte Schutz die Anforderungen der IEC 61851-1 ed3.0 §13.3 erfüllen, indem der Wert von I^2t im Kurzschlussfall auf 75.000A²s begrenzt sein, der von den Schutzgeräten der Reihe Acti9 von Schneider Electric, die diese Funktion erfüllen, bereitgestellt werden kann. Für weitere Informationen über die zu verwendenden Schutzvorrichtungen wenden Sie sich bitte an Ihr regionales Verkaufsbüro. Die Schutzmodelle dienen ausschließlich Informationszwecken und Schneider Electric kann nicht dafür verantwortlich gemacht werden.

no Nettsystem og overgangsmotstand til jord

- Denne enheten er bare kompatibel med installasjoner der jordforbindelsesdiagrammet er av typen TT, TN-S eller TN-C-S.
- IT: Kompatibel med enfasede IT-nettverk. Noen biler krever tillegg av en isolasjonstransformator.

For trefasede IT-nettverk er det nødvendig å legge til en isolasjonstransformator.

- Visse biler måler overgangsmotstanden til jord, og vil ikke starte ladingen dersom denne er over en viss verdi. Se teknisk dokumentasjon for bilen.
- For at installasjonen skal kunne svare til kravene i EV Ready og ZE Ready-merkene må ikke overgangsmotstanden til jord overstige 100 Ω.
- Overgangsmotstand til jord må alltid være lavere enn maksimumsverdien som er fastsatt i NEK 400.

Elektrisk beskyttelse

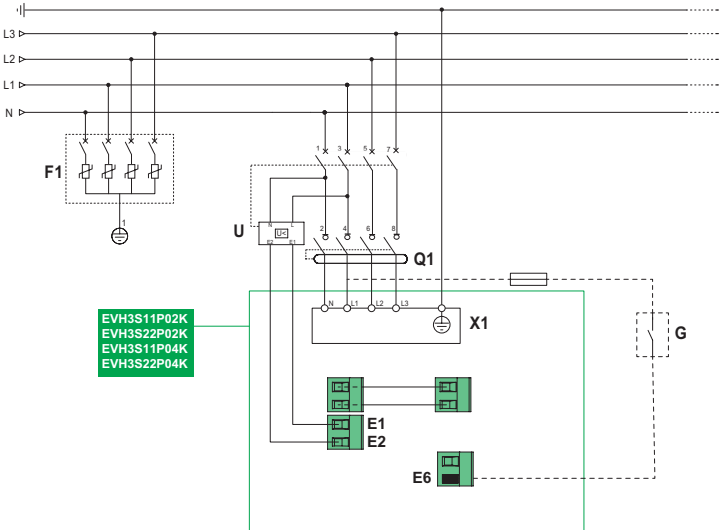
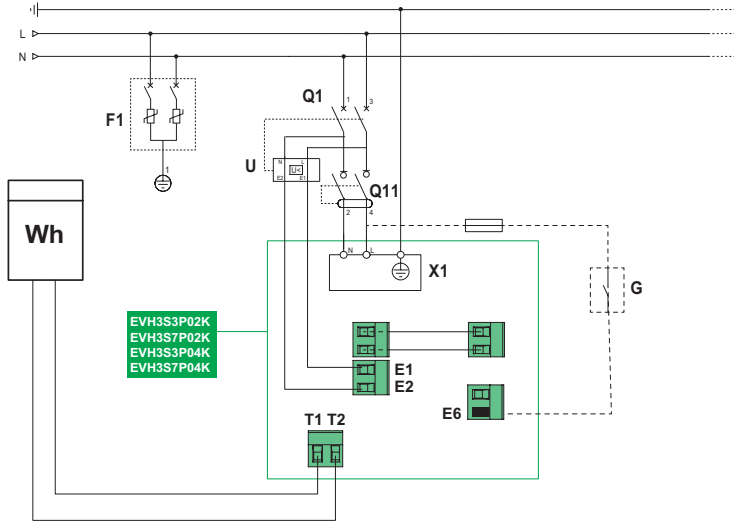
	Nominell ladeeffekt			
	3,7 kW	7,4 kW	11 kW	22 kW
Overstrømsvern	20 A 2P kurve C	40 A 2P kurve C	20 A 4P kurve C	40 A 4P kurve C
Jordfeilvern	30 mA type B	30 mA type B	30 mA type B	30 mA type B

Anbefalinger

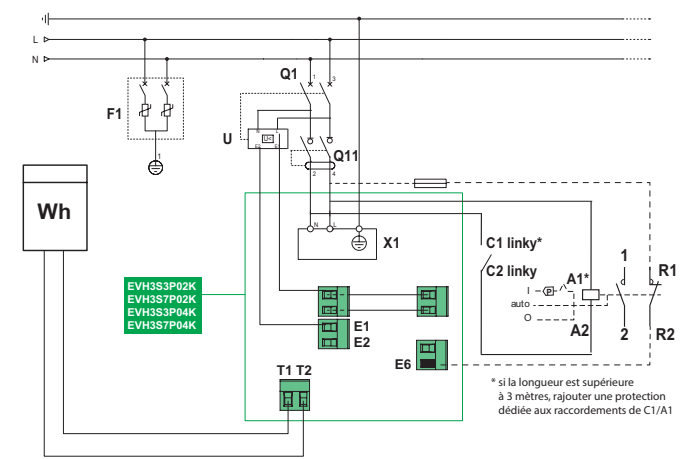
- Det må installeres en underspenningsutløsning (MNx) som styres av ladestasjonen for at man skal kunne aktivere koblingen av vernebryteren oppstrøms.
- Det anbefales å bruke jordfeilbryter "Acti9 iID B type for EV" (Artikkel nr. : A9Z51225, A9Z51240, A9Z51440, A9Z51425). Hvis den ikke er tilgjengelig i landet, kan den erstattes med "Acti9 iID B-SI type" (Artikkel nr. A9Z61225, A9Z61240, A9Z61425, A9Z61440).
- Det anbefales å bruke fleksible kabler for strømtilførsel til ladestasjonen.
- Bestemmelsen av beskyttelsen og delen av kablene må gjøres i samsvar med gjeldende lokale standarder, ved å bruke følgende informasjon og respektere begrensningene for den elektriske installasjonen. Spesielt må beskyttelsen av valg oppfylle kravene i IEC 61851-1 ed3.0 §13.3 ved å begrense I^2t -verdien til 75.000A² som kan leveres av Schneider Electric-beskyttelser fra Acti9-serien som oppfyller funksjonen. For mer informasjon om beskyttelsesenheter skal brukes, vennligst kontakt det regionale salgskontoret. Beskyttelsesmodellene er kun gitt for informasjon, og Schneider Electric kan ikke holdes ansvarlig for dem.

5 Connection diagram / Schéma de raccordement / Verdrahtungsplan / Koblingskjsma

- en** Standard wiring diagram
- es** Diagrama de cableado estándar
- fr** Schéma de câblage standard avec un contrat historique (exemple tarif bleu)
- de** Standard-Schaltplan



- fr** **Specific for France / Spécifique pour la France**
Schéma de câblage TIC historique avec contrat non-historique (« Tarif vert électrique Auto » ou autre contrat). Il est nécessaire d'ajouter un relais inverseur réf : A9C23715 pour la prise en compte des heures creuses. Pour plus d'informations, se référer page suivante.



en

- The charging station is fitted with a TIC input (Tele-Information Consumer) enabling it to be connected to French utility electronic meters (former electronic meters and new Linky meters). **Please note that only the "historical mode" of the TIC interface is managed and only in a single-phase meter. The "standard mode" is ignored.**

The TIC link is to be wired to the terminal block T1-T2.

The TIC interface is intended to avoid the risk of tripping of the connection to the grid (utility meter or connection circuit-breaker) when the overall consumption of the home is close to the subscribed power.

Only one charging station can be interfaced with the meter. No manual setting is needed. As per the information provided by the TIC interface – instant overall current and subscribed current value – the charging station calculates the maximum charging current value available for the electric vehicle and automatically adjusts the maximum charging current setpoint value given to the vehicle.

When the value gets lower than the minimum acceptable by the vehicle the charging process is suspended and will resume as soon as possible.

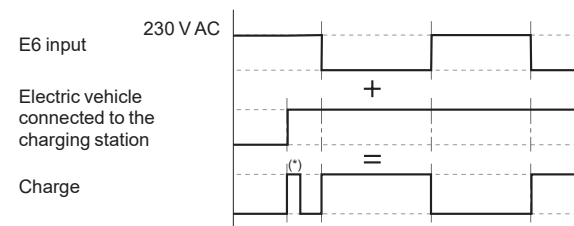
Moreover, the TIC interface provides the on-peak / off-peak hours indication allowing the charging station to differ or suspend the charging, or charge at slow speed, during on-peak hours, if the related charging mode has been selected (refer to chapter 15). Each time the TIC output of the meter cannot be easily reached a TIC simulator can be used. Please refer to its documentation to know how to install it and operate it.

The TIC simulator can also be used outside France regardless of the utility meter, in countries where there is a limited (subscribed) power at home. Please check the TIC simulator documentation to confirm the feasibility.

- The charging station has a conditional input E6 which can be configured as "deferred start" or as "power limitation", or as "to be ignored" (factory setting). The conditional input can be connected to any device capable of closing a contact. It is active when connected to the mains phase. It remains inactive when not connected.

• Deferred start of charging

The conditional input can be connected, for example, to a clock to schedule charging hours or to an on-peak / off-peak contactor to charge only during off-peak hours. Start is deferred as long as the input is active.



(*) Initialisation of communication between the electric vehicle and the charging station (30 seconds)

• Charging power limitation

The conditional input can be connected to a load shedder for example. As long as the input is active the charging station reduces the maximum charging current setpoint value given to the vehicle:

- From 16 A to 10 A for 3 and 11 kW charging stations
- From 32 A to 16 A for 7 and 22 kW charging stations

fr

- La borne de charge est équipée d'une entrée TIC (Télé-Information Client) qui lui permet d'être raccordée aux compteurs électroniques en France (anciens compteurs électroniques et nouveaux compteurs Linky). **Attention, seule la liaison TIC en mode "historique" est gérée et uniquement dans un compteur monophasé. Le mode "standard" n'est pas reconnu.**

En mode historique la EVlink Wallbox Plus peut gérer les deux types de contrats:

- Historique : Exemple : « Tarif bleu »
- Non historique : Autres type de contrat.

Les contrats non historiques peuvent être gérés uniquement pour les bornes possédant une date de fabrication après le 01/11/2021. Pour connaître la date du code usine, se référer au numéro de série sur l'étiquette du produit qui se trouve sur le côté en bas de la borne, SN: MM_YYWWDD_RR_LLL_NNN, avec:

- MM : code de l'usine de fabrication
- YY : année de fabrication en 2 digits
- WW : semaine de fabrication en 2 digits (selon ISO 8621 : semaine 01 = semaine contenant le premier jeudi de l'année)
- D : journée de fabrication en 1 digit (selon ISO 8621 : lundi =1 et dimanche=7)
- RR : révision du produit en 2 digit (correspond à l'indice Symphony)
- LLL : numéro de lot
- NNN : numéro unique et incrémental dans le lot.

Dans le cas du contrat non historique il est nécessaire d'ajouter un inverseur A9C23715 pour la prise en compte des heures creuses. Voir schéma de câblage page précédente.

La liaison TIC doit être branchée sur le bloc de jonction T1-T2.

L'interface TIC est destinée à éviter le risque de déclenchement de la connexion sur le réseau (compteur électrique ou disjoncteur de branchement) lorsque la consommation totale du domicile est proche de la puissance souscrite.

Une seule borne de charge peut être utilisée avec le compteur. Aucun réglage manuel n'est nécessaire. Conformément aux informations fournies par l'interface TIC – courant total immédiat et valeur de courant souscrite – la borne de charge calcule la valeur de courant de charge maximale disponible pour le véhicule électrique et ajuste automatiquement la valeur de consigne du courant de charge maximale donnée au véhicule.

Si la valeur est inférieure à la valeur minimale acceptable par le véhicule, le processus de charge est interrompu et reprendra dès que possible.

En outre, l'interface TIC fournit l'indication heures pleines/heures creuses permettant à la borne de charge de différer ou de suspendre la charge, ou de charger lentement, durant les heures pleines, si le mode de charge associé a été sélectionné (se référer au chapitre 15).

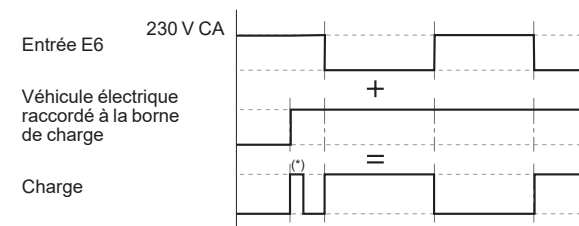
Chaque fois que la sortie TIC du compteur n'est pas facilement accessible, un simulateur TIC peut être utilisé. Se référer à sa documentation pour savoir comment l'installer et l'utiliser.

Le simulateur TIC peut également être utilisé en dehors de la France quel que soit le compteur électrique, dans les pays où il y a une puissance limitée (souscrite) au domicile. Consulter la documentation du simulateur TIC pour confirmer la faisabilité.

- La borne de charge a une entrée conditionnelle E6 qui peut être configurée en "démarrage différé" ou en "limitation de puissance", ou encore en "à ignorer" (paramètre usine). L'entrée conditionnelle peut être raccordée à n'importe quel dispositif capable de fermer un contact. Elle est active lorsqu'elle est raccordée au secteur. Elle reste inactive si elle n'est pas raccordée.

• Démarrage de charge différé

L'entrée conditionnelle peut par exemple être raccordée à une horloge pour programmer les heures de charge ou à un contacteur heures pleines/heures creuses pour charger uniquement durant les heures creuses. Le démarrage est différé tant que l'entrée est active.



(*) Initialisation de la communication entre le véhicule électrique et la borne de charge (30 secondes)

• Limitation de puissance de charge

L'entrée conditionnelle peut être connectée à un délesteur par exemple. Tant que l'entrée est active, la borne de charge réduit la valeur de consigne maximale du courant de charge donnée au véhicule :

- De 16 A à 10 A pour les bornes de charge 3 et 11 kW
- De 32 A à 16 A pour les bornes de charge 7 et 22 kW

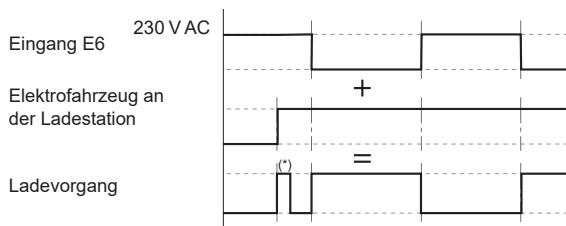
de

• Die Ladestation ist mit einer TIC-Schnittstelle für den Anschluss an einen elektronischen Haushaltszähler in Frankreich ausgestattet (ältere Modelle oder Linky). **Bitte beachten Sie, dass der „historical mode“ des TIC Interfaces nur in einem einphasigen Zähler. Der „standard mode“ wird ignoriert.**

• Die Ladestation hat einen bedingungsabhängigen Eingang E6, der als "Anlaufverzögerung" oder "Leistungsbegrenzung" oder als "zu ignorieren" (Werkseinstellung) konfiguriert werden kann. Der bedingungsabhängige Eingang kann mit jeder Vorrichtung verbunden werden, die in der Lage ist, einen Kontakt zu schließen. Er ist aktiv, wenn er an die Netzphase angeschlossen ist, andernfalls ist er inaktiv.

• Verzögerter Ladebeginn

Der bedingungsabhängige Eingang kann beispielsweise mit einer Zeituhr verbunden werden, um die Ladezeiten zu programmieren, bzw. an ein Hoch- / Schwachlastschutz, wenn nur während der Schwachlastzeiten geladen werden soll. Der Anlauf verzögert sich so lange, wie der Eingang aktiv ist.

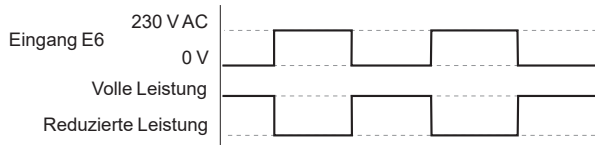


(*) Initialisierung der Kommunikation zwischen Elektrofahrzeug und Ladestation (30 Sekunden)

• Beschränkung des Ladestroms

Der bedingungsabhängige Eingang kann beispielsweise mit einem Lastabwurfsystem verbunden werden. Solange der Eingang aktiv ist, reduziert die Ladestation den für das Fahrzeug vorgegebenen maximalen Ladestrom-Sollwert:

- 16 A-10 A Ladestationen für 3 und 11 kW
- 32 A-16 A Ladestationen für 7 und 22 kW



Bei 11 kW Ladestationen muss überprüft werden, ob das zu ladende Elektrofahrzeug für einen Ladestrom-Sollwert mit einer Stärke von 10 A ausgelegt ist. Andernfalls darf die Ladeleistungsbegrenzungsfunktion nicht aktiviert werden.

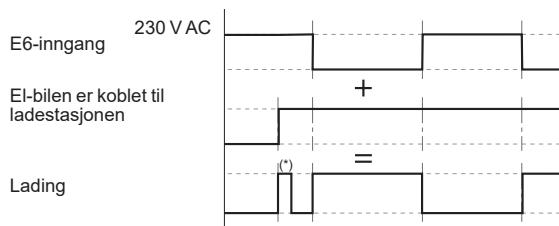
no

• Ladestasjonen er utstyrt med et TIC-grensesnitt som er beregnet for det franske markedet. **Vær oppmerksom, kun TIC-koblingen i "historisk" modus administreres og kun i en enfasemåler. "Standardmodus" ignoreres.**

• Ladestasjonen har en konfigurerebar inngang E6 som kan konfigureres for "utsatt start" eller "strømbegrensning", eller som "skal ignoreres" (innstilling fra fabrikk). Inngangen kan kobles til ethvert apparat som kan lukke en kontakt. Den aktiveres når den spenningssettes. Ellers er den inaktiv.

• Utsatt start av lading

Den programmerbare inngangen kan for eksempel kobles til en tidsstyring for programmering av ladetimer, eller til en on-peak/off-peak kontakt for lading kun i off-peakperioder. Starten vil utsettes mens inngangen er aktivert.

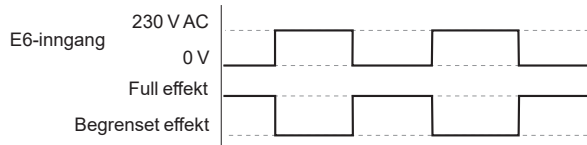


(*) Initialisering av kommunikasjonen mellom el-bilen og ladestasjonen (30 sekunder)

• Begrensning av ladestrøm

Den programmerbare inngangen kan for eksempel kobles til en lasteutkobler. Mens inngangen er aktiv vil ladestasjonen redusere bilens ladestrøm:

- Fra 16 A til 10 A for 3 og 11 kW-ladestasjoner
- Fra 32 A til 16 A for 7 og 22 kW-ladestasjoner



For 11 kW-ladestasjoner må man sjekke at el-bilen som skal lades kan tåle en ladestrøm på 10 A. Hvis ikke, må ikke begrensingsfunksjonen for ladestrømmen aktiveres.

NOTICE / AVIS / HINWEIS / LES DETTE

RISK OF DAMAGING THE CHARGING STATION

- Protect the charging station from dust and water while attaching the support.
 - Keep the cover closed during all operations which do not involve working inside the station.
 - Attach the charging station to a flat support in compliance with standards and applicable local laws (flatness tolerance < 2 mm/m).
 - Use screws, washers and plugs suitable for the wall material.
- Failure to follow these instructions can result in equipment damage.**

RISQUE D'ENDOMMAGEMENT DE LA BORNE DE CHARGE

- Mettre la borne à l'abri des projections de poussière ou d'eau pendant les travaux de fixation du support.
 - Conservez le capot fermé lors de toute opération qui ne nécessite pas d'opérer à l'intérieur de la borne.
 - Fixez la borne de charge sur un support plan suivant les normes et réglementations locales en vigueur (écart de planéité < 2 mm/m).
 - Utilisez des vis, rondelles et chevilles adaptées au matériau de la paroi.
- Le non-respect de ces instructions peut provoquer des dommages matériels.**

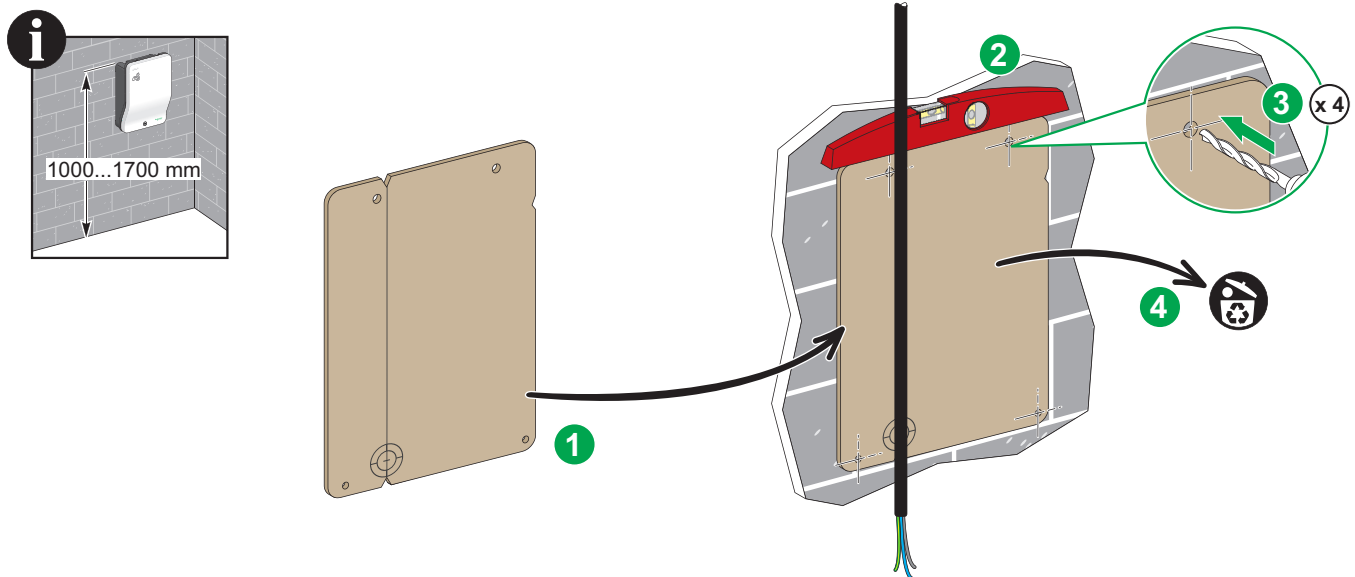
GEFAHR EINER BESCHÄDIGUNG DER LADESTATION

- Schützen Sie die Ladestation während der Befestigung der Montagehalterung vor Staub und Wasser.
 - Lassen Sie die Schutzabdeckung bei allen Arbeiten auf dem Gerät, sofern kein Eingriff im Geräteinneren erforderlich ist.
 - Befestigen Sie die Ladestation auf einer ebenen Trägerfläche in Übereinstimmung mit den geltenden Normen und landesspezifischen gesetzlichen Vorschriften (Flachheit: Toleranz < 2 mm/m).
 - Verwenden Sie für die Wand geeignete Schrauben, Unterlegscheiben und Dübel.
- Die Nichtbeachtung dieser Anweisungen kann Sachschäden zur Folge haben.**

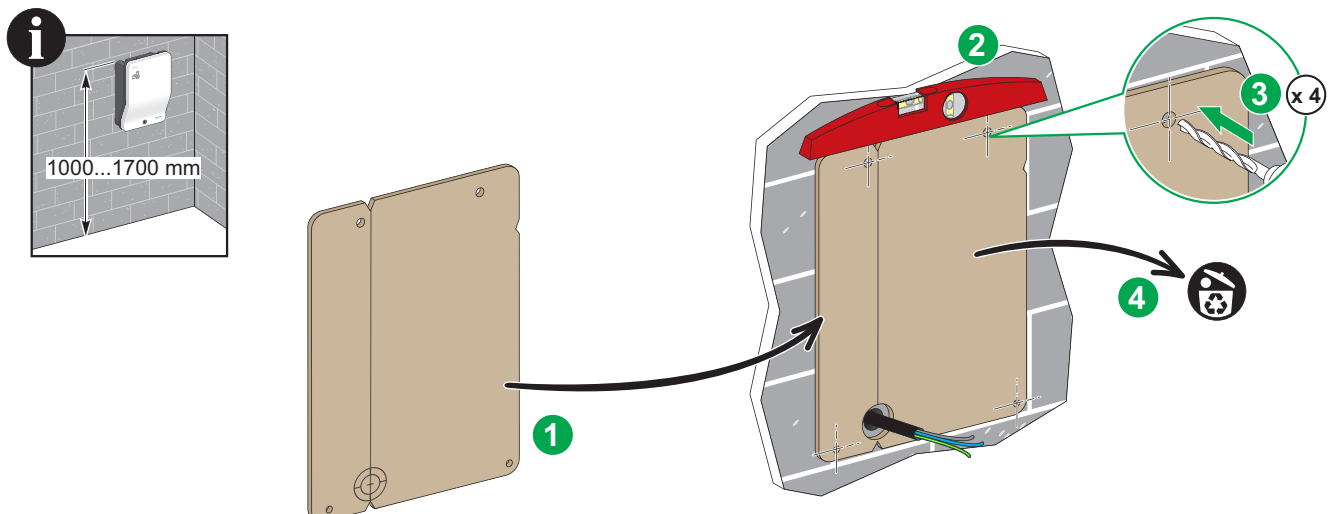
RISIKO FOR SKADE PÅ LADESTASJONEN

- Når festebraketten monteres, skal ladestasjonen beskyttes mot støv og vann.
 - Hold dekslet lukket under alle operasjoner som ikke krever arbeid på innsiden av selve stasjonen.
 - Ladestasjonen festes på en rett flate.
 - Bruk skruer, pakninger og bolter som passer for veggmaterialet.
- Hvis disse instruksjonene ikke følges, kan det medføre skade på utstyret.**

Power can be supplied from the top or the bottom / Alimentation par le haut ou par le bas / Kabelzufuhr von der Ober- oder Unterseite / Strømtilførselen kan komme ovenfra eller nedenfra

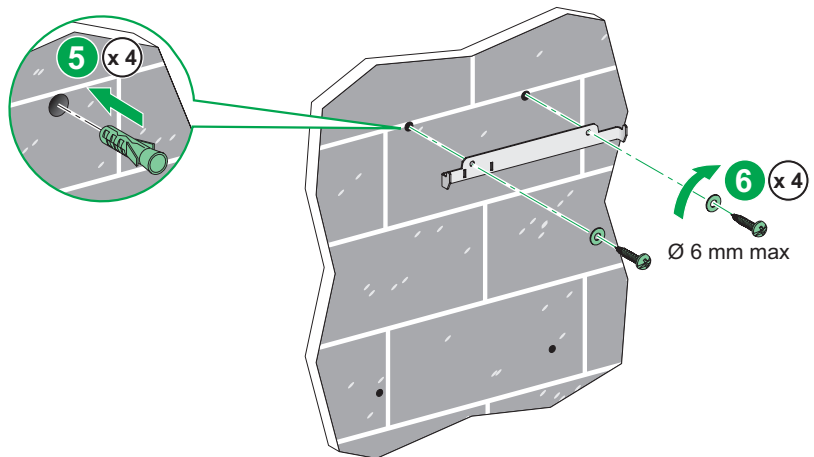


Power supply from the rear / Alimentation par l'arrière / Kabelzufuhr von der Rückseite / Strømtilførsel bakfra

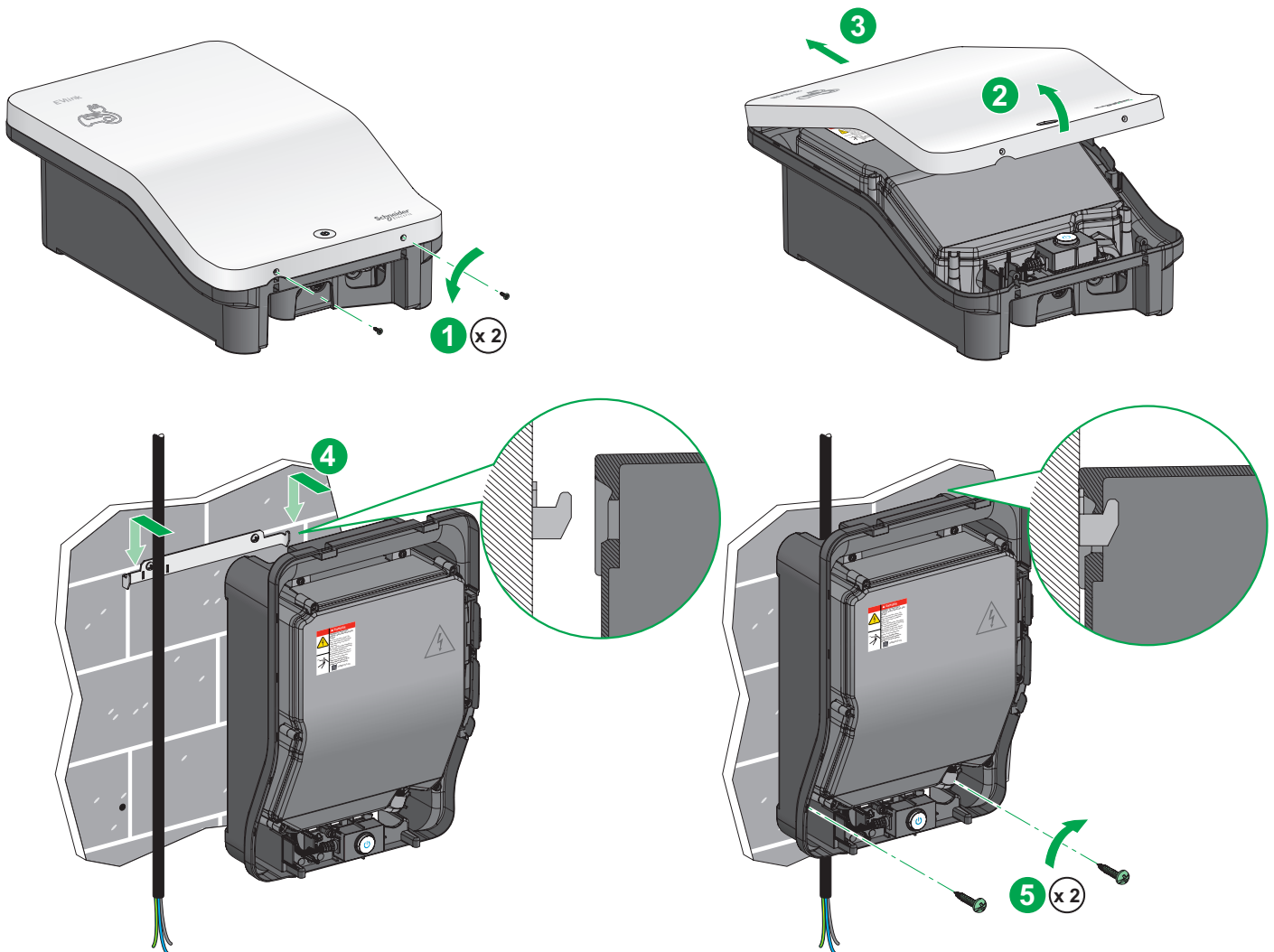


7 Preparation / Préparation / Vorbereitung / Forberedelse

- en** Bolts, screws, washers not supplied
- fr** Chevilles, vis, rondelles non fournies
- de** Dübel, Schrauben und Unterlegscheiben nicht im Lieferumfang
- no** Bolter, skruer og pakninger følger ikke med



8 Mounting / Montage / Montage / Montering



⚠ ⚠ DANGER / DANGER / GEFAHR / FARE

HAZARD OF ELECTRIC SHOCK, EXPLOSION OR ARC FLASH

- Open the electrical circuit designed to power this device before starting work.
- Use a voltage tester of suitable rating.
- Do not start the charging station if the ground resistance measured is greater than the threshold defined by the applicable law.
- Install the over-current and residual current protections as described in the instructions and recommendations chapter (Chapter 4).
- Do not use a system which automatically resets the residual current circuit breaker.

Failure to follow these instructions will result in death or serious injury.

RISQUE DE CHOC ÉLECTRIQUE, D'EXPLOSION OU D'ARC ÉLECTRIQUE

- Ouvrez le circuit électrique destiné à l'alimentation de cet appareil avant intervention.
- Utilisez un Vérificateur d'Absence de Tension (VAT) du calibre approprié.
- Ne mettez pas en service la borne de charge si la résistance de terre mesurée est supérieure au seuil défini dans la réglementation en vigueur.
- Installer les protections contre les surintensités et les protections différentielles selon les instructions et recommandations de la Section 4.
- N'utilisez pas un système de réarmement automatique de la protection différentielle.

Le non-respect de ces instructions provoquera la mort ou des blessures graves.

GEFAHR EINES ELEKTRISCHEN SCHLAGS, EINER EXPLOSION ODER EINES LICHTBOGENS

- Öffnen Sie den zur Spannungsversorgung des Geräts vorgesehenen Stromkreis, bevor Sie mit jeglichen Arbeiten beginnen.
- Setzen Sie ein Spannungsmessgerät mit geeigneten Nenngrößen ein.
- Nehmen Sie die Ladestation nicht in Betrieb, wenn der gemessene Erdungswiderstand den gesetzlich vorgeschriebenen Schwellenwert überschreitet.
- Installieren Sie den Überstrom- und Fehlerstromschutz wie im Kapitel Richtlinien und Empfehlungen beschrieben (Kapitel 4).
- Verwenden Sie kein System, das den Fehlerstromschutzschalter automatisch zurücksetzt.

Die Nichtbeachtung dieser Anweisungen führt zu Tod oder schwerer Körperverletzung.

FARE FOR ELEKTRISK STØT, EKSPLOSION ELLER LYSBUE

- Åpne deksel for å komme til tilførselsklemmene.
- Sjekk at ladestasjonen er spenningsløs ved hjelp av en spenningstester.
- Ladestasjonen skal ikke idriftsettes dersom overgangsmotstanden til jord overstiger grensene angitt i NEK 400 eller 100 Ω.
- Installer automatsikring / jordfeilvern i henhold til leverandørens anvisninger.
- System for automatisk gjeninnkobling ved jordfeil kan kun benyttes når systemet sjekker at jordfeilen ikke lenger er til stede før gjeninnkobling.

Hvis disse instruksjonene ikke følges, vil det medføre dødsfall eller alvorlig personskade.

NOTICE / AVIS / HINWEIS / LES DETTE

RISK OF ELECTROSTATIC DISCHARGE OR OVERVOLTAGE

- Do not touch the electronic boards.
- Use antistatic protections when making connections inside the station.
- Protect the station with a surge arrester when there is a risk of storms.

Failure to follow these instructions can result in equipment damage.

RISQUE DE DECHARGE ELECTROSTATIQUE OU DE SURTENSION

- Ne touchez pas les cartes électroniques.
- Utilisez des protections antistatiques lors des opérations de raccordement à l'intérieur de la borne.
- Protégez la borne par un parasurtenseur lorsque le risque orageux est avéré.

Le non-respect de ces instructions peut provoquer des dommages matériels.

GEFAHR EINER ELEKTROSTATISCHEN ENTLADUNG ODER ÜBERSPANNUNG

- Berühren Sie keinesfalls die Leiterplatine.
- Bei der Durchführung von Anschlussarbeiten im Innern der Ladestation sind antistatische Schutzmaßnahmen zu ergreifen.
- Schützen Sie die Ladestation mit einem Überspannungsableiter, wenn Blitzgefahr gegeben ist.

Die Nichtbeachtung dieser Anweisungen kann Sachschäden zur Folge haben.

RISIKO FOR ELEKTROSTATISK UTLADING ELLER OVERSPENNING

- Rør ikke kretskortene.
- Bruk antistatisk beskyttelse når du foretar koblinger inne i stasjonen.
- Beskytt stasjonen med en overspenningsavleder dersom det foreligger risiko for storm eller uvær.

Hvis disse instruksjonene ikke følges, kan det medføre skade på utstyret.



Depending on the regional keraunic level (storm activity), it is recommended to protect the charging station against overvoltage by a device installed in the power distribution panel. This overvoltage protection device does not replace a surge arrester as defined in the applicable electrical installation standards.



Selon le niveau kéraunique (activité orageuse) de la région il est recommandé de protéger la borne de charge contre les surtensions par un dispositif installé dans le tableau électrique. Ce dispositif de protection contre les surtensions ne remplace pas la protection contre la foudre telle que définie dans les normes d'installations électriques en vigueur.



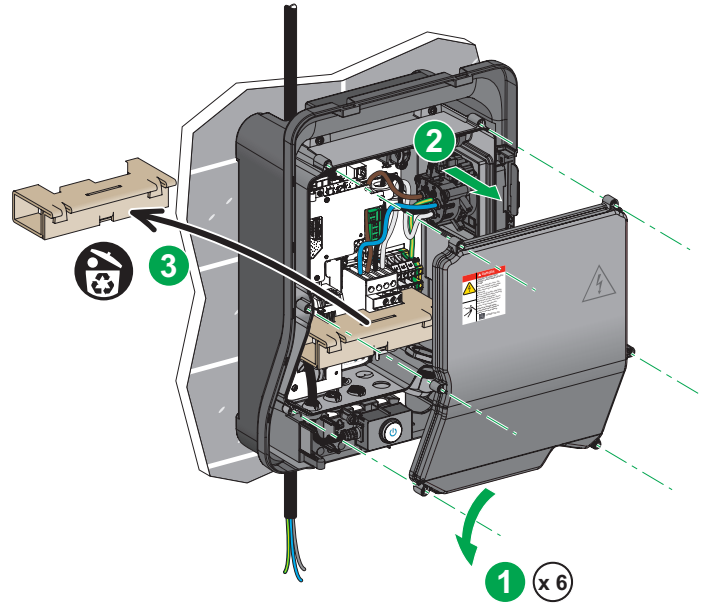
Je nach regionalem keraunischen Pegel (Sturmaktivität) ist es empfehlenswert, die Ladestation durch eine im Verteilerkasten installierte Vorrichtung gegen Überspannung zu schützen. Dieser Überspannungsschutz ersetzt keinesfalls einen Überspannungsableiter gemäß den Vorgaben in den geltenden Normen für elektrische Anlagen.



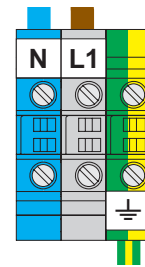
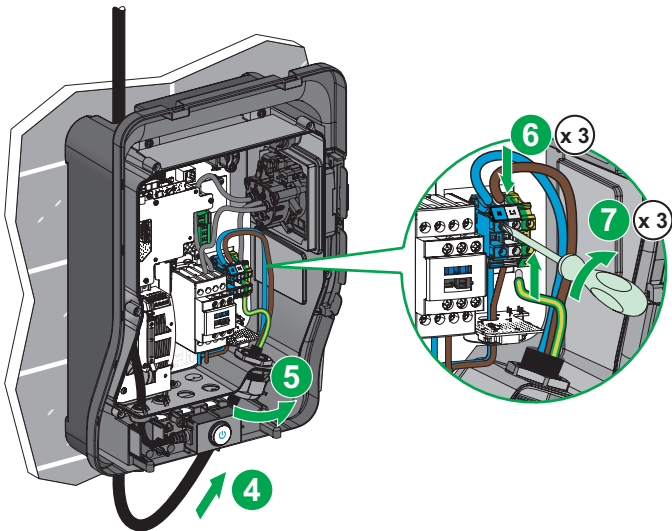
Ladeuttaket skal beskyttes av et overspenningsvern i installasjonen, j.fr. NEK 400: 722.

9 Connection / Raccordement / Verkabelung / Tilkobling

9.1 Power / Puissance / Leistung / Effekt

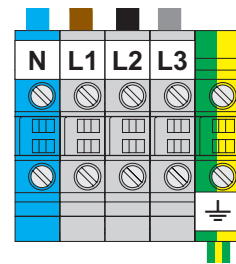
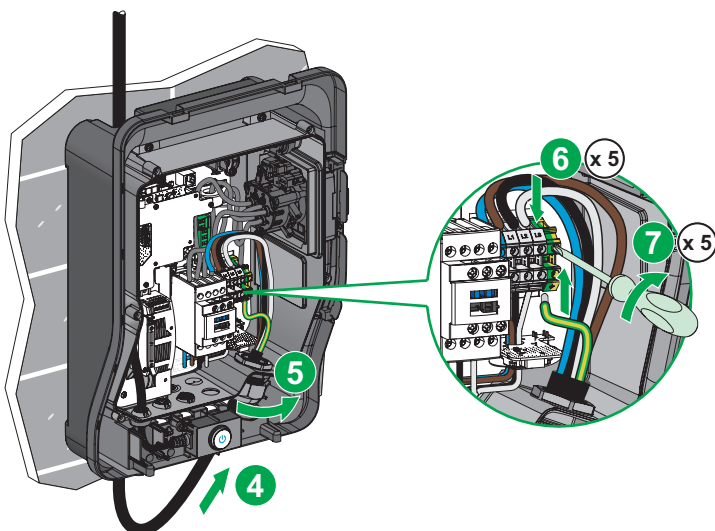


1P + N



10 mm	≤ 16 mm ²	≤ 10 mm ²	≤ 6 mm ²	1,8 N.m	4,5
0.4 in	≤ AWG 6	≤ AWG 7	≤ AWG 8	15.9 lb-in	

3P + N



10 mm	≤ 16 mm ²	≤ 10 mm ²	≤ 6 mm ²	1,8 N.m	4,5
0.4 in	≤ AWG 6	≤ AWG 7	≤ AWG 8	15.9 lb-in	

9 Connection / Raccordement / Verkabelung / Tilkobling

9.2 Undervoltage release (MNx) - Required / Déclencheur à minimum de tension (MNx) - Obligatoire / Unterspannungsauslöser (MNx) – erforderlich / Underspenningsutløser (MNx) - Påkrevet

7 mm	≤ 2,5 mm ²	0,5 N.m	
0.2 in	≤ AWG 14	4.4 lb-in	3

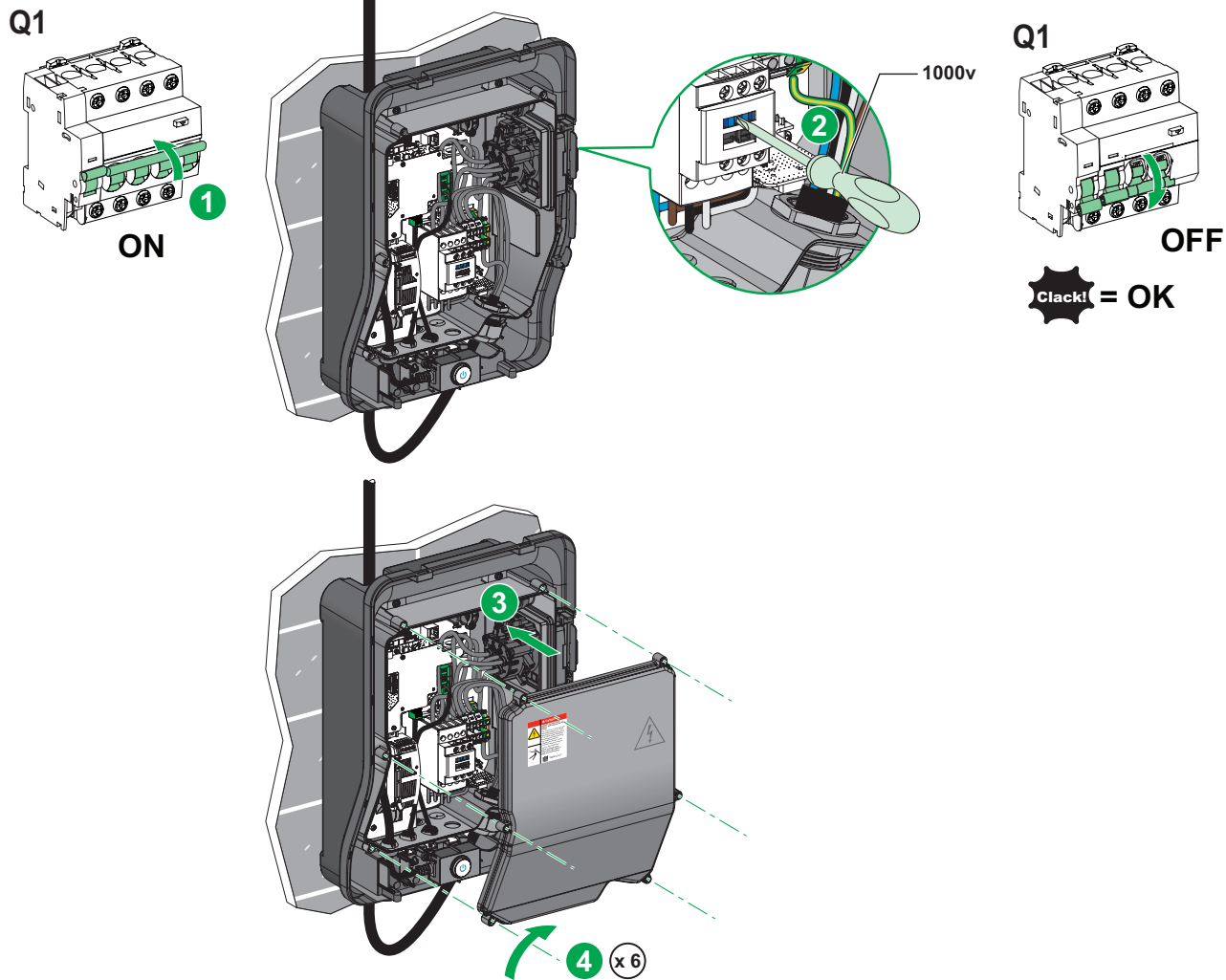
9.3 Deferred start or power limitation - Optional / Départ différé ou limitation de puissance - Optionnel / Zeitgesteuerte Aufladung oder Leistungsreduzierung - optional / Utsatt start eller strømbegrensning - Valgfritt

7 mm	≤ 2,5 mm ²	0,5 N.m	
0.2 in	≤ AWG 14	4.4 lb-in	3

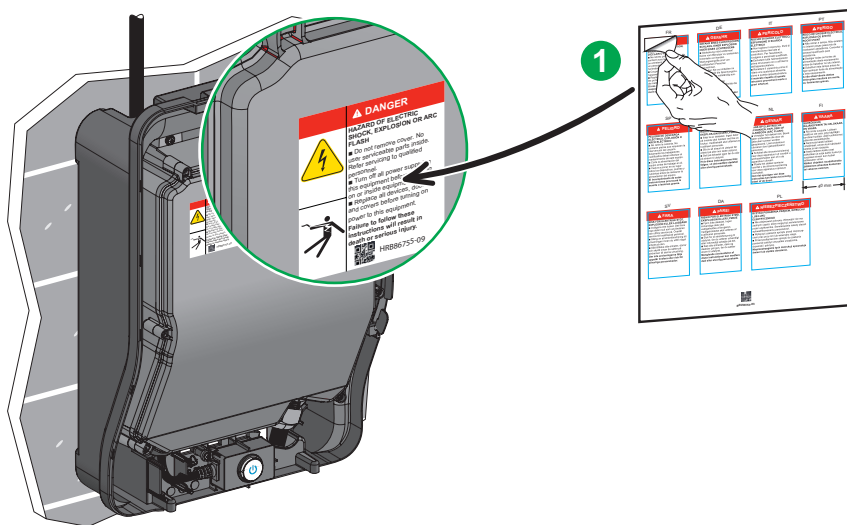
9.4 Remote customer information link - Optional / Liaison Télé Information Client - Optionnel / Fernverbindung Kundeninformation - Optional / Driftsstatus for fjernsignal - Valgfritt

7 mm	≤ 2,5 mm ²	0,5 N.m	
0.2 in	≤ AWG 14	4.4 lb-in	3

10 Undervoltage release (MNx) test / Test du déclencheur à minimum de tension (MNx) / Test der MNx-Fernsteuerungen / Test av underspenningsutløser (MNx)

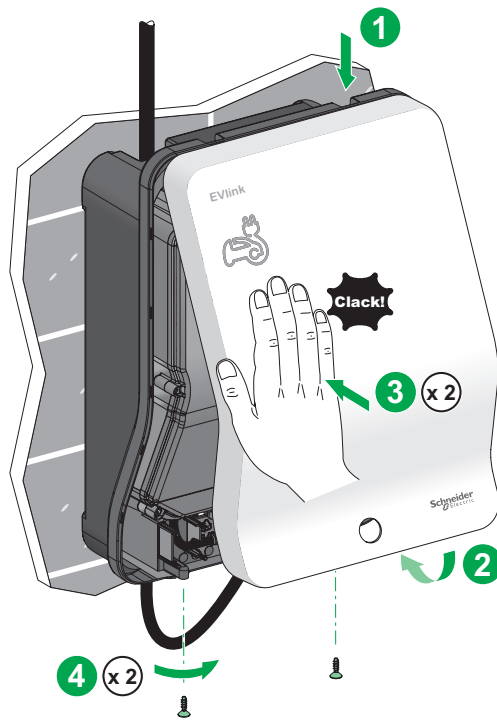


11 Attaching the label with safety messages / Mise en place de l'étiquette avec message de sécurité / Anbringen des Aufklebers mit Sicherheitshinweisen / Plassering av etikett med advarsel

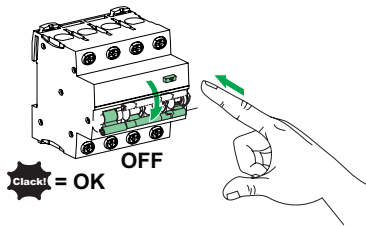


- en Label with safety message to be affixed inside the charging station
- fr Etiquette avec message de sécurité à coller à l'intérieur de la borne de charge
- de Im Inneren der Ladestation anzubringender Aufkleber mit Sicherheitshinweisen
- no Etikett med advarsel som skal festes inne i ladestasjonen

12 Fitting the cover / Mise en place du capot / Anbringen der Schutzabdeckung / Plassering av dekselet



13 Residual current device (RCD) test / Test de la protection différentielle / Fehlerstromschutzschalter-Test / Test av jordfeilvern (RCD)



en

The residual current circuit breaker must be checked periodically to ensure correct operation. To check operation of the residual current circuit breaker after installation:

- Close the circuit breaker upstream from the terminal (Q1).
 - Press the test button on the front panel of the residual current circuit breaker.
- The residual current circuit breaker must trip immediately. Otherwise, the residual current circuit breaker is defective. Change it immediately.

de

Die einwandfreie Funktion des Fehlerstromschutzschalters muss regelmäßig geprüft werden, damit ein ordnungsgemäßer Betrieb gewährleistet werden kann. Gehen Sie zur Prüfung des Betriebs des Fehlerstromschutzschalters im Anschluss an die Installation wie folgt vor:

- Schließen Sie den der Ladestation vorgeschalteten Leitungsschutzschalter (Q1).
- Drücken Sie die Test-Taste an der Vorderseite des Fehlerstromschutzschalters.

Der Fehlerstromschutzschalter muss unmittelbar ausgelöst werden. Ist dies nicht der Fall, ist der Schalter beschädigt und ist sofort auszuwechseln.

fr

Le bon fonctionnement de la protection différentielle doit être vérifié périodiquement. Pour vérifier le fonctionnement de la protection différentielle après l'installation :

- Fermez le disjoncteur en amont de la borne (Q1).
 - Appuyez sur le bouton test en face avant du disjoncteur différentiel.
- La protection différentielle doit déclencher immédiatement. Si ce n'est pas le cas, cela indique que le disjoncteur différentiel est en panne. Changez-le immédiatement.

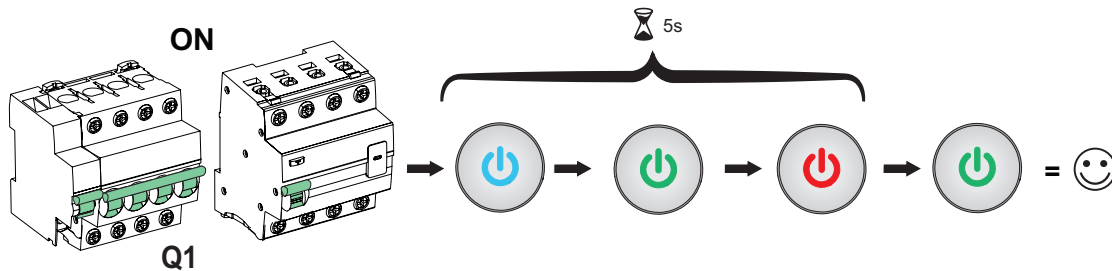
no

Jordfeilbryteren skal testes med jevne mellomrom for å sikre at den fungerer korrekt. Når den skal testes gjør du følgende:

- Trykk på testknappen. Jordfeilbryteren kobler da ut strømmen, og hendelen på fremsiden av jordfeilbryteren faller automatisk ned. (Q1).
- Vipp opp igjen den hendelen som falt ned, og strømmen skal da komme tilbake.

Dersom jordfeilbryteren ikke løser ut når du trykker på testknappen, er det noe feil med den. Den må da skiftes ut øyeblikkelig.

14 Power / Mise sous tension / Einschalten / Tilkobling



en Status indicator light: green

fr Voyant d'état : vert

de Status-LED: Ladebereitschaft

no Statusindikatorlys: grønn

15 Operation / Fonctionnement / Betrieb / Drift og betjening



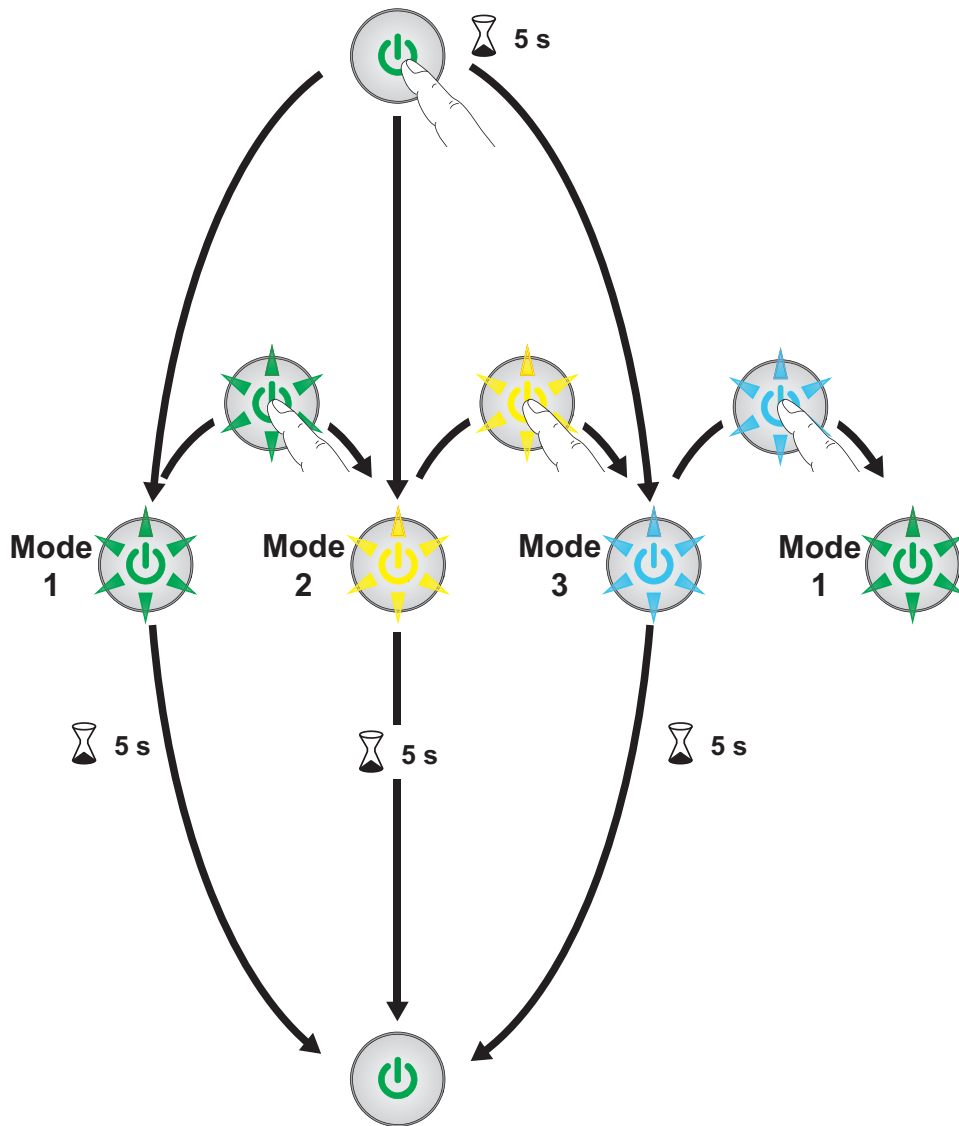
Legend / Légende / Legende / Beskrivelse

	en	Fixed color
	fr	Couleur fixe
	de	Leuchtmelder leuchtet
	no	Farge som lyser fast

	en	Slow blinking color
	fr	Couleur avec clignotement lent
	de	Leuchtmelder blinkt langsam
	no	Farge som blinker sakte

	en	Normal blinking color
	fr	Couleur avec clignotement normal
	de	Leuchtmelder blinkt normal
	no	Farge som blinker normalt

15.1 Operation mode setting / Sélection du mode de fonctionnement / Einstellung der Betriebsarten / Innstillinger



en Three operation modes are available from energy management point of view (refer to chapter 6)
Mode 1 (factory setting): no deferred start, no charging power limitation
Mode 2: deferred start enabled
Mode 3: charging power limitation enabled

fr Trois modes de fonctionnement sont disponibles d'un point de vue de la gestion de l'énergie (se référer au chapitre 6)
Mode 1 (paramètre usine) : pas de démarrage différé, pas de limitation de la puissance de charge
Mode 2 : démarrage différé activé
Mode 3 : limitation de puissance de charge activée

de Für das Energiemanagement sind drei Betriebsarten verfügbar (siehe Kapitel 6)
Betriebsart 1 (Werkseinstellung): kein verzögerter Anlauf, keine Leistungsbegrenzung beim Laden
Betriebsart 2: verzögerter Anlauf aktiviert
Betriebsart 3: begrenzte Ladeleistung aktiviert

no Når det gjelder energistyring finnes det tre innstillinger (se kapittel 6)
Modus 1: (fabrikkinnstilling): ingen utsatt start, ingen begrensning av ladestrøm
Modus 2: utsatt start mulig
Modus 3: begrensning av ladestrøm mulig

Note / Remarque / Bitte Beachten / Merk

en Changing the operation mode is only possible when no vehicle is connected to the charging station.

fr Le mode de fonctionnement peut être modifié uniquement en l'absence de véhicule raccordé à la borne de charge.

de Die Betriebsart kann nur geändert werden, wenn kein Fahrzeug an die Station angeschlossen ist.

no Det er kun mulig å endre innstillinger dersom bilen ikke er tilkoblet til ladestasjonen.

15.1 Operation mode setting / Paramétrage du mode de fonctionnement / Einstellung der Betriebsarten / Innstilling av funksjonsmodus

en

Operating mode – TIC signal detected

The TIC signal can be available only in France. The E6 input is ignored, even if active, when the TIC signal is detected by the charging station.

- **Mode 1:**
- Charging at rated current dynamically controlled as per current-related information provided by TIC interface.
- **Mode 2:**
- Off-peak / On-peak indication provided by TIC interface is taken into account. No indication means off-peak.
- Charging only during off-peak hours.
- Charging at rated current dynamically controlled as per current-related information provided by TIC interface.
- **Mode 3:**
- Off-peak / On-peak indication provided by TIC interface is taken into account. No indication means off-peak.
- Charging at rated current during off-peak hours.
- Charging at limited current during on-peak hours.
- Charging current always dynamically controlled as per current-related information provided by TIC interface.

Operating mode – TIC signal NOT detected

- **Mode 1:**
- E6 input is ignored, even if active.
- Charging at rated current.
- **Mode 2:**
- E6 input is managed.
- Charging is disabled if E6 input is active.
- Otherwise, charging at rated current.
- **Mode 3:**
- E6 input is managed.
- Charging at limited current if E6 input is active, otherwise at rated current.

de

Betriebsart – TIC-Signal erfasst

In Deutschland nicht erhältlich.

Betriebsart – TIC-Signal NICHT erfasst

- **Betriebsart 1:**
- Der Eingang E6 wird ignoriert, selbst wenn er aktiv ist.
- Ladevorgang mit Nennstrom.
- **Betriebsart 2:**
- Der Eingang E6 wird verwaltet.
- Der Ladevorgang wird deaktiviert, wenn der Eingang E6 aktiv ist.
- Ansonsten Ladevorgang mit Nennstrom.
- **Betriebsart 3:**
- Der Eingang E6 wird verwaltet.
- Ladevorgang mit Stromreduzierung, wenn der Eingang E6 aktiv ist, ansonsten mit Nennstrom.

fr

Mode de fonctionnement – Signal TIC détecté

L'entrée E6 est ignorée, même si elle est active, lorsque le signal TIC est détecté par la borne de charge.

- **Mode 1:**
- Charge au courant nominal dynamiquement contrôlée selon les informations liées au courant fournies par l'interface TIC.
- **Mode 2:**
- L'indication heures creuses / heures pleines fournie par l'interface TIC est prise en compte. L'absence d'indication signifie heures creuses.
- Charge uniquement durant les heures creuses.
- Charge au courant nominal dynamiquement contrôlée selon les informations liées au courant fournies par l'interface TIC.
- **Mode 3:**
- L'indication heures creuses / heures pleines fournie par l'interface TIC est prise en compte. L'absence d'indication signifie heures creuses.
- Charge au courant nominal durant les heures creuses.
- Charge à un courant limité durant les heures pleines.
- Courant de charge toujours contrôlé dynamiquement selon les informations liées au courant fournies par l'interface TIC.

Mode de fonctionnement – Signal TIC NON détecté

- **Mode 1:**
- L'entrée E6 est ignorée, même si elle est active.
- Charge au courant nominal.
- **Mode 2:**
- L'entrée E6 est gérée.
- La charge est désactivée si l'entrée E6 est active.
- Sinon, la charge est au courant nominal.
- **Mode 3:**
- L'entrée E6 est gérée.
- Charge à un courant limitée si l'entrée E6 est active, sinon charge au courant nominal.

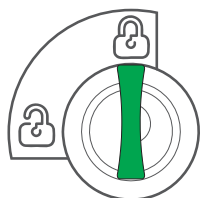
no

Innstillinger - TIC-signal detektert

Ikke tilgjengelig i Norge.

Innstillinger - TIC-signal IKKE detektert

- **Modus 1:**
- E6-inngang er ignorert, selv hvis aktiv.
- Lading med nominell strøm.
- **Modus 2:**
- E6-inngangen styres.
- Lading er ikke mulig hvis E6 er aktivert.
- Hvis ikke, er det lading med nominell strøm.
- **Modus 3:**
- E6-inngangen styres.
- Lading med begrenset strøm hvis E6-inngangen er aktivert, hvis ikke med nominell strøm.



en

Locking the station with the key

- Impossible to insert the plug
- Impossible to extract the cable
- Impossible to start/stop charging

de

Sperrung der Ladestation mit dem Schlüssel

- Einführen des Steckers nicht möglich
- Abziehen des Kabels nicht möglich
- Starten/Anhalten des Ladevorgangs nicht möglich

fr

Verrouillage de la borne par la clé

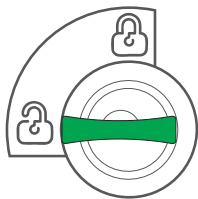
- Insertion de la prise impossible
- Extraction du câble impossible
- Démarrage/Arrêt de la charge impossible

no

Låsing av ladestasjonen med nøkkel

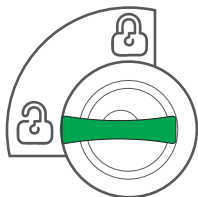
- Ikke mulig å sette inn pluggen
- Ikke mulig å trekke ut kabelen
- Start/Stop av lading ikke mulig

15.3 Meanings of the indicator light / Signification du voyant lumineux / Bedeutung der Status-LEDs / Betydning av indikatorlyset



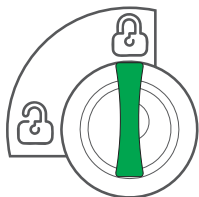
	en	fr
	No power supply.	Pas d'alimentation.
	Standby mode, no vehicle connected.	Mode veille, aucun véhicule connecté.
	Waiting for the vehicle to start charging.	En attente que le véhicule commence à se charger.
	Charging stopped by the vehicle.	Charge arrêtée par le véhicule.
	Charging deferred or suspended by conditional input. Charging deferred or suspended by on-peak indication provided by the TIC interface.	Charge différée ou suspendue par l'entrée conditionnelle. Charge différée ou suspendue par l'indication heures pleines fournie par l'interface TIC.
	Charging suspended by user (front face push-button).	Charge suspendue par l'utilisateur (bouton-poussoir face avant).
	Charging suspended by the TIC interface.	Charge suspendue par l'interface TIC.
	Start forced by user (front face push-button) in deferred or suspended charging mode, waiting for vehicle to start.	Démarrage forcé par l'utilisateur (bouton-poussoir face avant) en mode de charge différé ou suspendu, en attente de démarrage du véhicule.
	Normal charging – No TIC signal detected.	Charge normale – Pas de signal TIC détecté.
	Normal charging, forced by the user in deferred or suspended charging mode activated by the conditional input – No TIC detected.	Charge normale, forcée par l'utilisateur en mode de charge différé ou suspendu activé par l'entrée conditionnelle – Pas de TIC détecté.
	Slow charging, power limited by the conditional input – No TIC signal detected.	Charge lente, puissance limitée par l'entrée conditionnelle – Pas de signal TIC détecté.
	Slow charging during the charging process initialization – No TIC signal detected.	Charge lente durant l'initialisation du processus de charge – Pas de signal TIC détecté.
	Normal charging – TIC signal detected.	Charge normale – Signal TIC détecté.
	Normal charging, forced by the user in deferred or suspended charging mode activated by the on-peak indication provided by the TIC interface.	Charge normale, forcée par l'utilisateur en mode de charge différé ou suspendu par l'indication heures pleines fournie par l'interface.
	Slow charging, power limited by the on-peak indication provided by the TIC interface.	Charge lente, puissance limitée par l'indication heures pleines fournie par l'interface TIC.
	Slow charging during the charging process initialization – TIC signal detected.	Charge lente durant l'initialisation du processus de charge – Signal TIC détecté.
	Error detected (refer to chapter 16).	Erreur détectée (se référer au chapitre 16).
	It is mandatory to immediately cut off the power supply of the charging station by opening the upstream circuit-breaker. Refer to chapter 16.	Il est impératif de couper immédiatement l'alimentation de la borne de charge en ouvrant le disjoncteur en amont. Se reporter au chapitre 16.

15.3 Meanings of the indicator light / Signification du voyant lumineux / Bedeutung der Status-LEDs / Betydning av indikatorlyset



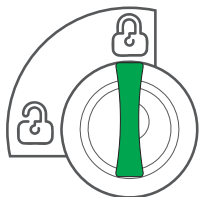
de		no	
	Keine Energieversorgung.		Ingen strømtilførsel.
	Standby-Modus, kein Fahrzeug angeschlossen. Warten auf den Ladebeginn des Fahrzeugs.		Standby-modus, ingen bil koblet til. Venter på at ladingen skal starte.
	Ladevorgang durch das Fahrzeug unterbrochen. Ladevorgang durch den bedingungsabhängigen Eingang verzögert oder unterbrochen. Ladevorgang durch die Hochlast-Anzeige aus der TIC-Schnittstelle verzögert oder unterbrochen.		Bilen har stoppet ladingen. Ladingen har blitt utsatt eller innstilt på grunn av den programmerbare inngangen. Ladingen har blitt utsatt eller innstilt på grunn av on-peak indikasjon gitt av TIC-grensesnittet.
	Ladevorgang durch den Benutzer unterbrochen (Drucktaster auf der Vorderseite). Ladevorgang von der TIC-Schnittstelle unterbrochen.		Bruker har innstilt ladingen (trykknappen foran). TIC-grensesnittet har innstilt ladingen.
	Anlauf im verzögerten oder unterbrochenen Ladebetrieb durch den Benutzer eingeschaltet (Drucktaster auf der Vorderseite), Warten auf den Ladebeginn des Fahrzeugs.		Brukeren har overstyrt start (trykknapp foran) i utsatt eller innstilt lademodus, venter på at lading skal starte.
	Normaler Ladevorgang - Kein TIC-Signal erfasst. Normaler Ladevorgang, Einschaltung durch den Benutzer im von dem bedingungsabhängigen Eingang aktivierten verzögerten oder unterbrochenen Ladebetrieb – Kein TIC erfasst.		Normal lading - Ikke noe TIC-signal detektert. Normal lading, overstyrt av bruker i utsatt eller innstilt lademodus aktivert av konfigurerebar inngang - Ingen TIC detektert.
	Langsames Laden, Leistungsreduzierung durch den bedingungsabhängigen Eingang – Kein TIC-Signal erfasst. Langsames Laden während der Initialisierung des Ladevorgangs – Kein TIC-Signal erfasst.		Sakte lading, strøm begrenset av konfigurerebar inngang - Ikke noe TIC-signal detektert. Sakte lading under initialisering av ladeprosessen - Ikke noe TIC-signal detektert.
	Normales Laden – TIC-Signal erfasst. Normales Laden, Einschaltung durch den Benutzer während des durch die Hochlastzeit-Anzeige aus der TIC-Schnittstelle aktivierten verzögerten oder unterbrochenen Ladevorgangs.		Normal lading - TIC-signal detektert. Normal lading, overstyrt av bruker i utsatt eller innstilt lademodus aktivert av on-peak indikasjonen som gis av TIC-grensesnittet.
	Langsames Laden, Leistungsreduzierung durch die Hochlast-Anzeige aus der TIC-Schnittstelle. Langsames Laden während der Initialisierung des Ladevorgangs – TIC-Signal erfasst.		Sakte lading, strøm begrenset av on-peak indikasjon gitt av TIC-grensesnittet. Sakte lading under initialisering av ladeprosessen - TIC-signal detektert.
	Fehler festgestellt (siehe Kapitel 16).		Feil detektert (se kapittel 16).
	Die Stromversorgung der Ladestation muss umgehend durch Öffnen des vorgeschalteten Schutzschalters abgeschaltet werden. Siehe Kapitel 16.		Man må bryte strømtilførselen til ladestasjonen ved å åpne opp jordfeilbryteren oppstrøms. Se kapittel 16.

15.3 Meanings of the indicator light / Signification du voyant lumineux / Bedeutung der Status-LEDs / Betydning av indikatorlyset



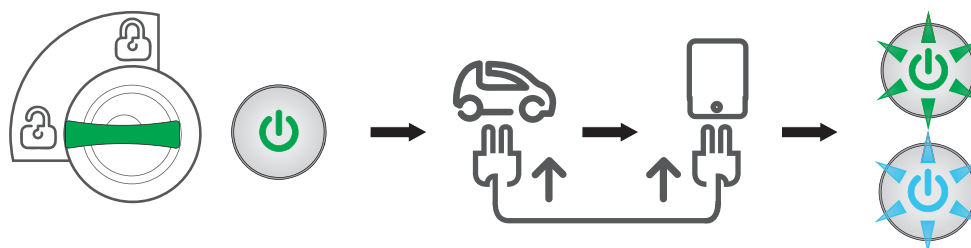
en		fr	
	No power supply.		Pas d'alimentation.
	Standby mode, no vehicle connected. Waiting for the vehicle to start charging. Charging stopped by the vehicle. Charging deferred or suspended by conditional input. Charging deferred or suspended by on-peak indication provided by the TIC interface.		Mode veille, aucun véhicule connecté. En attente que le véhicule commence à se charger. Charge arrêtée par le véhicule. Charge différée ou suspendue par l'entrée conditionnelle. Charge différée ou suspendue par l'indication heures pleines fournie par l'interface TIC.
	Charging suspended by user (front face push-button) prior to locking the charging station. Charging suspended by the TIC interface.		Charge suspendue par l'utilisateur (bouton-poussoir face avant) avant de verrouiller la borne de charge. Charge suspendue par l'interface TIC.
	Start forced by user (front face push-button) in deferred or suspended charging mode prior to locking the charging station, waiting for vehicle to start.		Démarrage forcé par l'utilisateur (bouton-poussoir face avant) en mode de charge différé ou suspendu avant de verrouiller la borne de charge, en attente du démarrage du véhicule.
	Normal charging, regardless of the TIC signal detection. Normal charging, forced by the user in deferred or suspended charging mode activated by the conditional input, prior to locking the charging station – No TIC detected. Normal charging, forced by the user in deferred or suspended charging mode activated by the on-peak indication provided by the TIC interface, prior to locking the charging station.		Charge normale, quelle que soit la détection du signal TIC. Charge normale, forcée par l'utilisateur en mode de charge différé ou suspendu activé par l'entrée conditionnelle, avant de verrouiller la borne de charge – Pas de TIC détectée. Charge normale, forcée par l'utilisateur en mode de charge différé ou suspendu activé par l'indication heures pleines fournie par l'interface TIC, avant de verrouiller la borne de charge.
	Slow charging, power limited by the conditional input – No TIC signal detected. Slow charging, power limited by the on-peak indication provided by the TIC interface. Slow charging during the charging process initialization, regardless of the TIC signal detection.		Charge lente, puissance limitée par l'indication heures pleines fournie par l'interface TIC. Charge lente, puissance limitée par l'indication heures pleines fournie par l'interface TIC Charge lente durant l'initialisation du processus de charge, quelle que soit la détection du signal TIC.
	Error detected (refer to chapter 16).		Erreur détectée (se référer au chapitre 16).
	It is mandatory to immediately cut off the power supply of the charging station by opening the upstream circuit-breaker. Refer to chapter 16.		Il est impératif de couper immédiatement l'alimentation de la borne de charge en ouvrant le disjoncteur en amont. Se reporter au chapitre 16.

15.3 Meanings of the indicator light / Signification du voyant lumineux / Bedeutung der Status-LEDs / Betydning av indikatorlyset



de		no	
	Keine Energieversorgung.		Ingen strømtilførsel.
	Standby-Modus, kein Fahrzeug angeschlossen. Warten auf den Ladebeginn des Fahrzeugs.		Standby-modus, ingen bil koblet til. Venter på at ladingen skal starte for bilen.
	Ladevorgang durch das Fahrzeug unterbrochen. Ladevorgang durch den bedingungsabhängigen Eingang verzögert oder unterbrochen. Ladevorgang durch die Hochlast-Anzeige aus der TIC-Schnittstelle verzögert oder unterbrochen.		Bilen har stoppet ladingen. Ladingen har blitt utsatt eller innstilt på grunn av den programmerbare inngangen. Ladingen har blitt utsatt eller innstilt på grunn av on-peak indikasjon gitt av TIC-grensesnittet.
	Ladevorgang vor der Sperrung der Ladestation durch den Benutzer unterbrochen (Drucktaster auf der Vorderseite). Ladevorgang von der TIC-Schnittstelle unterbrochen.		Brukeren har innstilt ladingen (trykknapp foran) før ladestasjonen ble låst. TIC-grensesnittet har innstilt ladingen.
	Anlauf vor der Sperrung der Ladestation im verzögerten oder unterbrochenen Ladebetrieb durch den Benutzer ausgelöst, Warten auf den Ladebeginn des Fahrzeugs.		Brukeren har overstyrt start (trykknapp foran) i utsatt eller innstilt lademodus før låsing av ladestasjonen, venter på at bilen skal starte å lade.
	Normaler Ladevorgang, unabhängig von der Erfassung des TIC-Signals. Normaler Ladevorgang, vom Benutzer vor der Sperrung der Ladestation im verzögerten oder unterbrochenen Ladebetrieb auf Grund des bedingungsabhängigen Eingangs ausgelöst - Kein TIC-Signal erfasst. Normaler Ladevorgang, vom Benutzer vor der Sperrung der Ladestation im verzögerten oder unterbrochenen Ladebetrieb auf Grund der Hochlast-Anzeige an der TIC-Schnittstelle ausgelöst.		Normal lading, uten hensyn til om TIC-signal blir detektert. Normal lading, overstyrt av bruker i utsatt eller innstilt lademodus aktivert av konfigurerebar inngang, før låsing av ladestasjonen - Ingen TIC detektert. Normal lading, overstyrt av bruker i utsatt eller innstilt lademodus aktivert av on-peak indikasjonen som gis av TIC-grensesnittet, før låsing av ladestasjonen.
	Langsamladen, Leistungsbegrenzung durch die Hochlast-Anzeige an der TIC-Schnittstelle. Langsames Laden, Leistungsreduzierung durch die Hochlast-Anzeige aus derr TIC-Schnittstelle. Langsamladen während der Initialisierung des Ladevorgangs, unabhängig von der Erfassung des TIC-Signals.		Sakte lading, strøm begrenset av on-peak indikasjon gitt av TIC-grensesnittet. Sakte lading, strøm begrenset av on-peak indikasjon gitt av TIC-grensesnittet. Sakte lading under initialisering av ladeprosessen, uten hensyn til om det detekteres TIC-signal.
	Fehler festgestellt (siehe Kapitel 16).		Feil detektert (se kapittel 16).
	Die Stromversorgung der Ladestation muss umgehend durch Öffnen des vorgeschalteten Schutzschalters abgeschaltet werden. Siehe Kapitel 16.		Man må bryte strømtilførselen til ladestasjonen ved å åpne opp jordfeilbryteren oppstrøms. Se kapittel 16.

15.4 Starting charging / Démarrage de la charge / Start des Ladevorgangs / Start lading



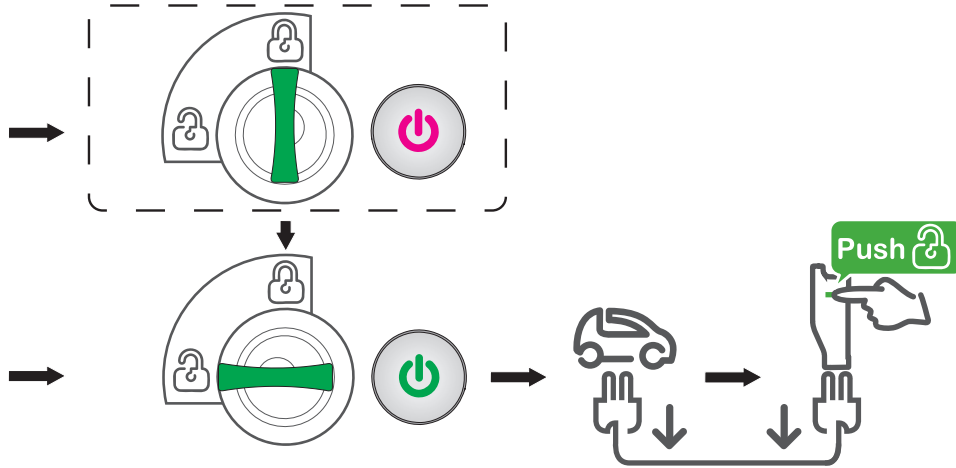
NOTICE / AVIS / HINWEIS / LES DETTE

RISK OF DAMAGING THE CHARGING CABLE
Do not leave the charging cable on the ground.
Failure to follow these instructions can result in equipment damage.

RISQUE D'ENDOMMAGEMENT DU CÂBLE DE CHARGE
Ne pas laisser le câble de charge au sol.
Le non-respect de ces instructions peut provoquer des dommages matériels.

GEFAHR EINER BESCHÄDIGUNG DES LADEKABELS
Lassen Sie das Ladekabel nicht auf dem Boden liegen.
Die Nichtbeachtung dieser Anweisungen kann Sachschäden zur Folge haben.

RISIKO FOR SKADE PÅ LADEKABELEN
La ikke ladekabelen ligge på bakken.
Hvis disse instruksjonene ikke følges, kan det medføre utstyrsskade.



15.6 Stop charging in progress / Arrêt de la charge en cours / Ende oder Anhalten des Ladevorgangs / Stopp pågående lading

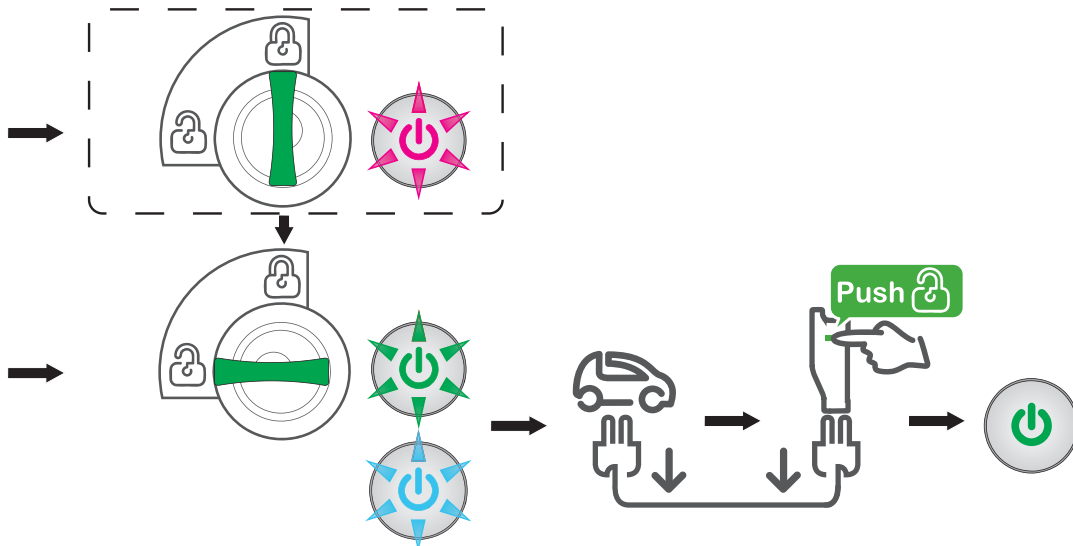
NOTICE / AVIS / HINWEIS / LES DETTE

RISK OF DAMAGING THE CHARGING CABLE
Do not leave the charging cable on the ground.
Failure to follow these instructions can result in equipment damage.

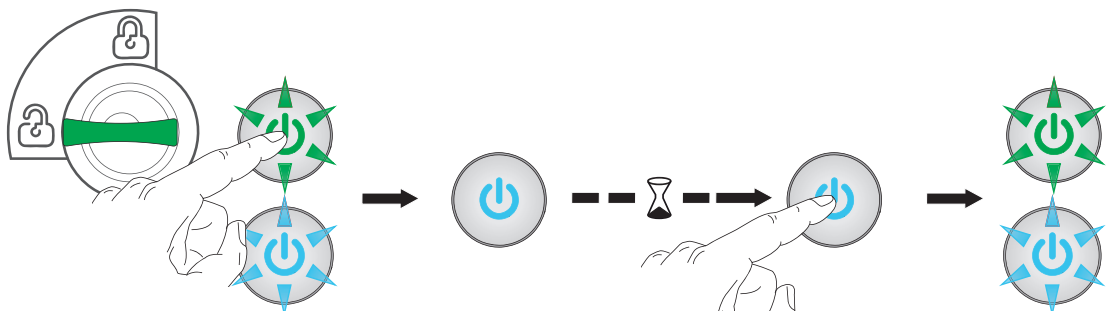
RISQUE D'ENDOMMAGEMENT DU CÂBLE DE CHARGE
Ne pas laisser le câble de charge au sol.
Le non-respect de ces instructions peut provoquer des dommages matériels.

GEFAHR EINER BESCHÄDIGUNG DES LADEKABELS
Lassen Sie das Ladekabel nicht auf dem Boden liegen.
Die Nichtbeachtung dieser Anweisungen kann Sachschäden zur Folge haben.

RISIKO FOR SKADE PÅ LADEKABELEN
La ikke ladekabelen ligge på bakken.
Hvis disse instruksjonene ikke følges, kan det medføre utstyrsskade.

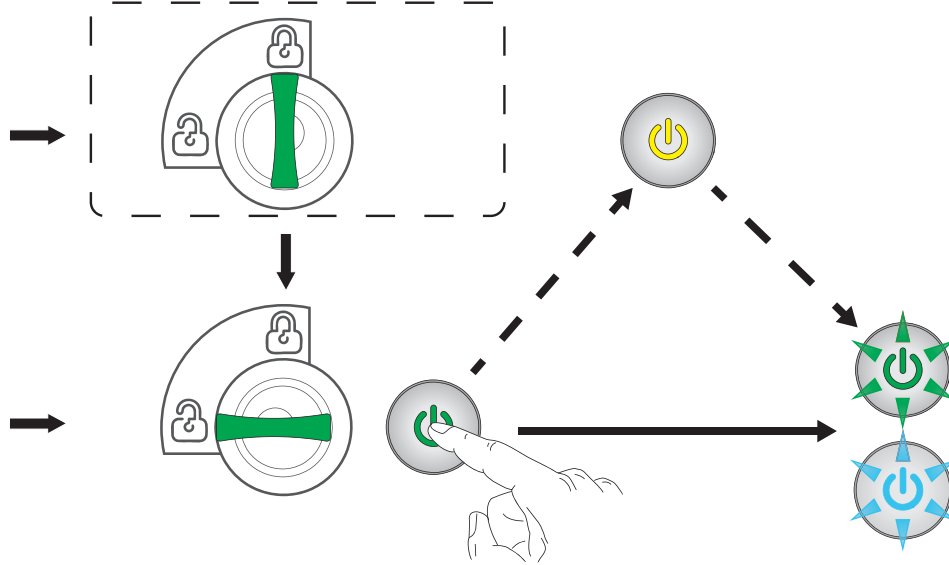


15.7 Stop then resume charging / Arrêt puis reprise de la charge / Anhalten und Fortsetzen des Ladevorgangs / Stopp ladingen, og start den opp igjen



15 Operation / Fonctionnement / Betrieb / Drift og betjening

15.8 Force charging in deferred charging mode / Forçage de la charge en mode de charge différé / Zwangsgesteuerte Ladung im verzögerten Ladebetrieb / Forsere lading i utsatt lademodus



- en** Waiting for the vehicle to start charging
- fr** En attente que le véhicule commence à se charger
- de** Warten auf den Ladebeginn des Fahrzeugs
- no** Venter på at ladingen skal starte for bilen
- en** Charging in progress
- fr** Charge en cours
- de** Ladevorgang läuft
- no** Lading pågår

16 Diagnosis / Diagnostic / Diagnose / Diagnose

16.1 Blinking red indicator light / Voyant rouge clignotant / Roter Leuchtmelder blinkt / Blinkende rødt indikatorlys

⚠ ⚠ DANGER / DANGER / GEFAHR / FARE

HAZARD OF ELECTRIC SHOCK, EXPLOSION OR ARC FLASH
Cut off the power supply of the charging station by opening the upstream circuit-breaker.

Failure to follow these instructions will result in death or serious injury.

GEFAHR EINES ELEKTRISCHEN SCHLAGS, EINER EXPLOSION ODER EINES LICHTBOGENS

Unterbrechen Sie die Stromzufuhr der Ladestation, indem Sie den vorgeschalteten Schutzschalter öffnen.

Die Nichtbeachtung dieser Anweisungen führt zu Tod oder schwerer Körperverletzung.

RISQUE DE CHOC ÉLECTRIQUE, D'EXPLOSION OU D'ARC ELECTRIQUE
Couper l'alimentation de la borne de charge en ouvrant le disjoncteur en amont.

Le non-respect de ces instructions provoquera la mort ou des blessures graves.

FARE FOR ELEKTRISK STØT, EKSPLOSJON ELLER LYSBUE

Bryt strømtilførselen til ladestasjonen ved å åpne opp jordfeilbryteren oppstrøms.

Hvis disse instruksjonene ikke følges, vil det medføre dødsfall eller alvorlig personskaade.



- en**
 - It is mandatory to immediately cut off the power supply of the charging station by opening the upstream circuit-breaker. (the contactor on the charging circuit does not open anymore).
 - The upstream circuit-breaker should have tripped. Check the wiring and the proper functioning of the undervoltage release (MNx).
 - Contact Schneider Electric customer support after noting the commercial reference and serial number on the product label.

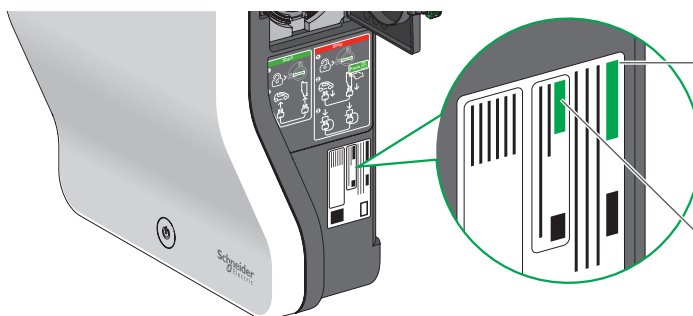
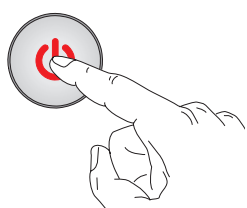
- de**
 - Die Stromversorgung der Ladestation muss umgehend durch Öffnen des vorgeschalteten Schutzschalters abgeschaltet werden. (das Schütz des Ladestromkreises öffnet nicht mehr).
 - Der vorgeschaltete Schutzschalter hätte sich auslösen müssen. Überprüfen Sie die Verkabelung und die Funktionsweise des Unterspannungsauslösers (MNx).
 - Notieren Sie sich die auf dem Typenschild angegebene Artikel- und Seriennummer, und wenden Sie sich bitte an den Kundendienst von Schneider Electric.

- fr**
 - Il est impératif de couper immédiatement l'alimentation de la borne de charge en ouvrant le disjoncteur en amont. (le contacteur sur le circuit de charge ne s'ouvre plus).
 - Le disjoncteur en amont aurait dû se déclencher. Vérifier le câblage et le bon fonctionnement du déclencheur à minimum de tension (MNx).
 - Contactez le support clients de Schneider Electric après avoir relevé la référence commerciale et le numéro de série sur l'étiquette du produit.

- no**
 - Man må bryte strømtilførselen til ladestasjonen ved å åpne opp jordfeilbryteren oppstrøms. (kontaktoren på ladekretslopet åpnes ikke lenger).
 - Jordfeilbryteren oppstrøms skulle ha koblet ut. Sjekk kablingen og funksjonen for underspenningsutløseren (MNx).
 - Kontakt Schneider Electric kundeservice etter først å ha notert artikkelnummeret og serienummeret som du finner på produktets etikett.

16.2 Fixed red indicator light / Voyant rouge fixe / Roter Leuchtmelder leuchtet/ Fast lysende rødt indikatorlys

5 s



- en** Commercial reference
- fr** Référence commerciale
- de** Artikelnummer
- no** Artikkelnnummer
- en** Serial number
- fr** Numéro de série
- de** Seriennummer
- no** Seriennummer

16 Diagnosis / Diagnostic / Diagnose / Diagnose

16.2 Fixed red indicator light / Voyant rouge fixe / Roter Leuchtmelder leuchtet/ Fast lysende rødt indikatorlys

en		
Status indicator light	Origin	Action to be done
	Charging station	<ul style="list-style-type: none"> Contact Schneider Electric customer support after noting the commercial reference and serial number on the product label.
	Charging cable	<ul style="list-style-type: none"> Try with another charging cable. If the problem persists, contact Schneider Electric customer support after noting the commercial reference and serial number on the product label. If the problem is solved, contact the cable supplier.
	Electric vehicle	<ul style="list-style-type: none"> Contact the electric vehicle dealer.
	Electric vehicle or charging station	<ul style="list-style-type: none"> Contact Schneider Electric customer support after noting the commercial reference and serial number on the product label.
	TIC signal loss	<ul style="list-style-type: none"> Check the TIC link between the charging station and the utility meter. If the TIC interface is no longer to be used, press the push-button for at least 5 seconds to reset the fault notification.
	DC fault current detection	<ul style="list-style-type: none"> The charging station has detected a DC fault current created by the vehicle. Unplug the vehicle then plug it again and try to restart charging. If the DC fault current is detected again the vehicle must be repaired.

fr		
Voyant d'état	Origine	Mesure à prendre
	Borne de charge	<ul style="list-style-type: none"> Contactez le support clients de Schneider Electric après avoir relevé la référence commerciale et le numéro de série sur l'étiquette du produit.
	Câble de charge	<ul style="list-style-type: none"> Essayez avec un autre câble de charge. Si le problème persiste, contactez le support clients de Schneider Electric après avoir relevé la référence commerciale et le numéro de série sur l'étiquette du produit. Si le problème est résolu, contacter le fournisseur du câble.
	Véhicule électrique	<ul style="list-style-type: none"> Contactez le concessionnaire du véhicule électrique.
	Véhicule électrique ou borne de charge	<ul style="list-style-type: none"> Contactez le support clients de Schneider Electric après avoir relevé la référence commerciale et le numéro de série sur l'étiquette du produit.
	Perte du signal TIC	<ul style="list-style-type: none"> Vérifiez la liaison TIC entre la borne de charge et le compteur électrique. Si l'interface TIC ne doit plus être utilisée, appuyez sur le bouton-poussoir pendant au moins 5 secondes pour réinitialiser la notification des pannes.
	Courant de défaut continu détecté	<ul style="list-style-type: none"> La borne de charge a détecté un courant de défaut continu créé par le véhicule. Débranchez le véhicule puis rebranchez-le et essayez de relancer la charge. Si le courant de défaut continu persiste, le véhicule doit être réparé.

de		
Status-LED	Herkunft	Zu treffende Maßnahme
	Ladestation	<ul style="list-style-type: none"> Notieren Sie sich die auf dem Typenschild angegebene Artikel- und Seriennummer, und wenden Sie sich bitte an den Kundendienst von Schneider Electric.
	Ladekabel	<ul style="list-style-type: none"> Versuchen Sie es mit einem anderen Ladekabel. Sollte das Problem bestehen, notieren Sie sich die auf dem Typenschild angegebene Artikel- und Seriennummer, und wenden Sie sich bitte an den Kundendienst von Schneider Electric. Wenn sich das Problem dadurch beheben lässt, wenden Sie sich an den Kabelanbieter.
	Elektrofahrzeug	<ul style="list-style-type: none"> Wenden Sie sich bitte an den Fahrzeughändler.
	Elektrofahrzeug oder Ladestation	<ul style="list-style-type: none"> Notieren Sie sich die auf dem Typenschild angegebene Artikel- und Seriennummer, und wenden Sie sich bitte an den Kundendienst von Schneider Electric.
	TIC-Signal verloren	<ul style="list-style-type: none"> TIC-Verbindung zwischen Ladestation und Zähler überprüfen. Wenn die TIC-Schnittstelle nicht mehr verwendet wird, halten Sie den Drucktaster mindestens 5 Sekunden lang gedrückt, um die Fehlermeldung zurückzusetzen.
	Gleichfehlerstrom erfasst	<ul style="list-style-type: none"> Die Ladestation hat einen vom Fahrzeug verursachten Gleichfehlerstrom erfasst. Trennen Sie das Fahrzeug von der Ladestation und stecken Sie den Stecker dann wieder ein und versuchen Sie, den Ladevorgang erneut zu starten. Wenn immer noch ein Gleichfehlerstrom auftritt, muss das Fahrzeug repariert werden.

no		
Statusindikatorlys	Gjelder	Hva skal gjøres
	Ladestasjon	<ul style="list-style-type: none"> Kontakt Schneider Electric kundeservice etter først å ha notert artikkelnummeret og serienummeret som du finner på produktets etikett.
	Ladekabel	<ul style="list-style-type: none"> Prøv med en annen ladekabel. Dersom problemet vedvarer, kontakt Schneider Electric kundeservice etter først å ha notert artikkelnummeret og serienummeret som du finner på produktets etikett. Dersom problemet er løst, kontakt leverandøren av kabelen.
	El-bilen	<ul style="list-style-type: none"> Kontakt elbil-forhandleren.
	El-bilen eller ladestasjonen	<ul style="list-style-type: none"> Kontakt Schneider Electric kundeservice etter først å ha notert artikkelnummeret og serienummeret som du finner på produktets etikett.
	Tap av TIC-signal	<ul style="list-style-type: none"> Sjekk TIC-forbindelsen mellom ladestasjonen og forbruksmåleren. Dersom TIC-grensesnittet ikke lenger er i bruk, trykk på trykkknappen i minst 5 sekunder for reset av feilmeldingen.
	Strømdetektering DC-strøm	<ul style="list-style-type: none"> Ladestasjonen har detektert en DC-strømfel som skyldes bilen. Koble fra bilen og koble den til igjen for ny start av lading. Dersom DC-feilen fortsatt detekteres, må bilen til reparasjon.

17 Technical characteristics / Caractéristiques techniques / Technische Kenndaten / Tekniske spesifikasjoner

en

- Standards: IEC/EN 61851-1 ed 3.0; IEC/EN 61851-21-2 ed 1.0; IEC/EN 62196-1 ed 3.0; IEC/EN 62196-2 ed 2.0
- Voltage:
 - 220-240 Vac single-phase - 50/60 Hz
 - 380-415 Vac three-phase - 50/60 Hz
- Maximum charging current per phase:
- 16 A (EVH3S3P02K, EVH3S3P04K, EVH3S11P02K, EVH3S11P04K)
- 32 A (EVH3S7P02K, EVH3S7P04K, EVH3S22P02K, EVH3S22P04K)
- Deferred start or power limitation input consumption: 200 mA
- Ingress protection and shock protection:
 - IP54 according to standard IEC 60529,
 - IK10 according to standard IEC 62262
- Operating temperature: -30 °C to +50 °C
- Storage temperature: -40 °C to +80 °C

fr

- Normes : CEI/EN 61851-1 ed 3.0; CEI/EN 61851-21-2 ed 1.0; CEI/EN 62196-1 ed 3.0 ; CEI/EN 62196-2 ed 2.0
- Tension :
 - 220-240 Vac monophasé - 50/60 Hz
 - 380-415 Vac triphasé - 50/60 Hz
- Courant de charge maximal par phase :
 - 16 A (EVH3S3P02K, EVH3S3P04K, EVH3S11P02K, EVH3S11P04K)
 - 32 A (EVH3S7P02K, EVH3S7P04K, EVH3S22P02K, EVH3S22P04K)
- Consommation de l'entrée départ différé ou limitation de puissance : 200 mA
- Protection contre les infiltrations et protection contre les chocs :
 - IP54 selon norme CEI 60529
 - IK10 selon norme CEI 62262
- Température de fonctionnement : -30 °C à +50 °C
- Température de stockage : -40 °C à +80 °C

de

- Normen: IEC/EN 61851-1 ed 3.0; IEC/EN 61851-21-2 ed 1.0; IEC/EN 62196-1 ed 3.0; IEC/EN 62196-2 ed 2.0
- Nennspannung:
 - Einphasig 220 bis 240 Vac - 50/60 Hz
 - Dreiphasig 380 bis 415 Vac - 50/60 Hz
- Maximaler Ladestrom pro Phase:
 - 16 A (EVH3S3P02K, EVH3S3P04K, EVH3S11P02K, EVH3S11P04K)
 - 32 A (EVH3S7P02K, EVH3S7P04K, EVH3S22P02K, EVH3S22P04K)
- Stromverbrauch des Eingangs für zeitgesteuerte Aufladung oder Leistungsreduzierung: 200 mA
- Eindringenschutz und Schutz vor Erschütterungen:
 - IP54 nach Norm IEC 60529,
 - IK10 nach Norm IEC 62262
- Umgebungstemperatur für Betrieb: -30 °C bis +50 °C
- Lagertemperatur: -40 °C bis +80 °C

no

- Standarder: IEC/EN 61851-1 ed 3.0; IEC/EN 61851-21-2 ed 1.0 ; IEC/EN 62196-1 ed 3.0; IEC/EN 62196-2 ed 2.0
- Spenning:
 - 220-240 Vac enfase - 50/60 Hz
 - 380-415 Vac trefase - 50/60 Hz
- Maks. ladestrøm per fase:
 - 16 A (EVH3S3P02K, EVH3S3P04K, EVH3S11P02K, EVH3S11P04K)
 - 32 A (EVH3S7P02K, EVH3S7P04K, EVH3S22P02K, EVH3S22P04K)
- Forbruk ved utsatt start eller strømbegrensning: 200 mA
- Beskyttelse mot inntrengning og mot støt:
 - IP54 i overensstemmelse med standard IEC 60529,
 - IK10 i overensstemmelse med standard IEC 62262,
- Driftstemperatur: -30 °C til +50 °C
- Oppbevaringstemperatur: -40 °C til +80 °C

18 Recycling packaging / Recyclage des emballages / Verpackungsverwertung / Resirkulering av emballasje

en

The packaging materials from this equipment can be recycled. Please help protect the environment by recycling them in appropriate containers. Thank you for helping to protect the environment.

de

Das Verpackungsmaterial dieses Geräts ist wiederverwertbar. Bitte tragen Sie zum Schutz der Umwelt bei, indem Sie das Material ordnungsgemäß entsorgen. Vielen Dank für Ihren Beitrag zum Umweltschutz.

fr

Les matériaux d'emballage de cet appareil sont recyclables. Participez à leur recyclage et contribuez ainsi à la protection de l'environnement en les déposant dans les conteneurs prévus à cet effet. Nous vous remercions pour votre contribution à la protection de l'environnement.

no

Materialene som brukes til innpakking av dette utstyret, kan resirkuleres. Vi ber deg verne om miljøet, og levere det til resirkulering i riktige containere. Vi takker deg for at du tar hensyn til vårt miljø.

